

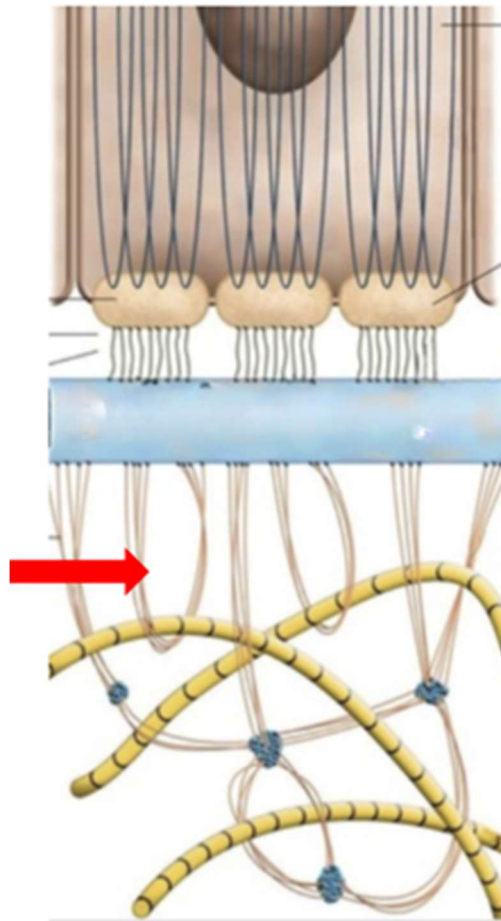
1. מהו המנגנון בו MORPHINE גורם לגרד כללי?

- א. העלאת רמות IL31 בקרטינוציטים.
 - ב. העלאת ריכוז SUBSTANCE P בסינפסות.
 - ג. שפעול MAS-RELATED G PROTEIN-COUPLES RECEPTORS.
 - ד. פגיעה באיזון הפעילות של μ -RECEPTOR ו- κ -RECEPTOR.
-

2. מה מהבאים נכון לגבי BULLOUS IMPETIGO ?

- א. נוטה להופיע עם אריתמה נרחבת סביב הנגעים.
 - ב. נגרם על ידי אותו טוקסין הגורם ל-STAPHYLOCOCCAL SCALDED SKIN SYNDROME.
 - ג. נדיר ביילודים.
 - ד. חולף בתוך שבוע ללא טיפול.
-

3. להלן איור של ה- BASEMENT MEMBRANE:



ממה מורכבים הסיבים המסומנים בחץ אדום?

- א. LAMININ 332
- ב. KERATIN 14
- ג. TYPE VII COLLAGEN
- ד. INTEGRIN $\alpha 6 \beta 4$

4. מה המשמעות של סימן ניקולסקי חיובי במחלה שלפוחתית?

- א. היעדר אחיזה בין-תאית באפידרמיס.
 - ב. הידקקות של האפידרמיס מעל הפפילות הדרמליות.
 - ג. ספונגיוזיס משמעותי.
 - ד. שינויים וקואולריים בשכבה הגרנולרית.
-

5. בן 74, אושפז בשל פריחה שלפוחיתית כמתואר בתמונה. בבדיקה אימונופלווארסנטית שקיעה של נוגדנים מסוג IGG כמוצג בתמונה:



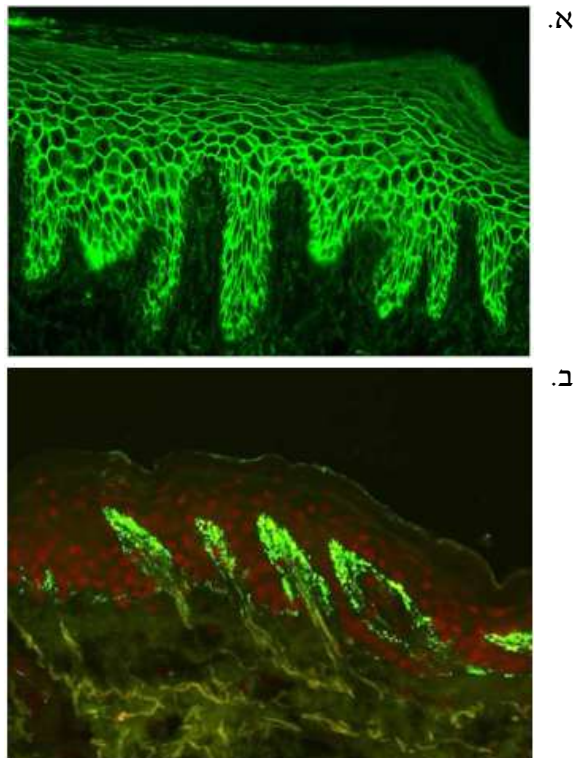
מהי מחלת הרקע שמהווה גורם סיכון עיקרי להישנות מחלתו במהלך השנה הראשונה לאחר האבחנה?

- א. היפותירואידיזם.
- ב. דמנציה.
- ג. CEREBROVASCULAR ACCIDENT (CVA).
- ד. OSTEOARTHRITIS.

בן 18 חודשים, פנה בשל הפריחה המוצגת בתמונה:

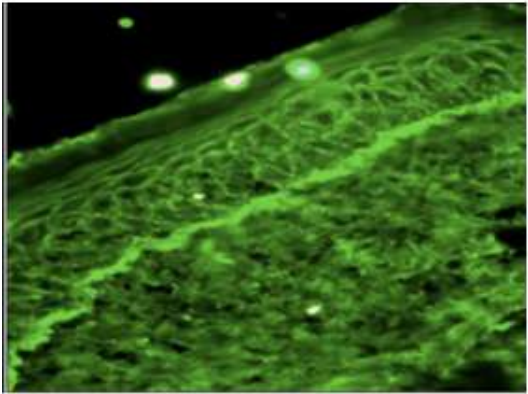


מה תבנית השקיעה הצפויה בבדיקת DIRECT IMMUNOFLUORESCENCE (DIF):





ג.



ד.

7. בן 74, ללא מחלות רקע. פנה בשל הפריחה המוצגת בתמונה שהופיעה חמישה ימים קודם לכן:



מה מהבאים נכון לגבי הטיפול ב- ACYCLOVIR במטופל זה?

- א. אין טעם במתן הטיפול 72 שעות לאחר התחלת הסימפטומים.
- ב. ימנע REACTIVATION של הווירוס בעתיד.
- ג. מתן תוך ורידי עדיף במטופל זה.
- ד. יפחית את הסיכון ל- POSTHERPETIC NEURALGIA.

8. במהלך הלידה נצפתה ביילוד השלפוחית המוצגת בתמונה:



השלפוחית חלפה באופן עצמוני לאחר יומיים.
מה האבחנה הסבירה ביותר?

- א. SUCKING BLISTER.
- ב. NEONATAL HERPES.
- ג. NEONATAL PEMPHIGUS VULGARIS.
- ד. IMPETIGO.

9. בן שנה, בריא בד"כ. מגיל 5 חודשים הופעה של פריחה פוסטולרית מלווה גרד בכפות ידיים ורגליים. ההורים מתארים הופעה במהלך גלי אחת ל-3-5 שבועות ונסיגה ספונטנית לאחר שבוע.

מה מהבאים צפוי להימצא במשטח ישיר?

- א. היפות.
- ב. נויטרופילים ומעט אאוזינופילים.
- ג. קוקים גרם חיוביים.
- ד. תאי ענק מרובי גרעינים.

10. כיצד מתרחש שיזוף מיידי אחרי חשיפה ל- (UVA) ULTRA VIOLET A?

- א. עלייה בסינטזת מלנין.
- ב. עלייה במספר המלנוציטים.
- ג. אוקסידציה ופיזור מחדש של מלנין קיים.
- ד. הגברת מעבר מלנוזומים לקרטינוציטים.

11. באיזו מהתסמונות הבאות פוטוסנסיטיביות נגרמת בשל אי יציבות כרומוזומלית?

- א. XERODERMA PIGMENTOSUM
 - ב. COCKAYNE
 - ג. BLOOM
 - ד. TRICHOThIODYSTROPHY
-

12. בכיב ורידי על רקע אי ספיקה, נמצאה צמיחה מעורבת של יותר ממיליון חיידקים.

מה המשמעות הקלינית של הממצא?

- א. מדובר בזיהום חיידקי חסר משמעות קלינית.
 - ב. מעכב ריפוי פצע.
 - ג. מחייב טיפול אנטיביוטי סיסטמי.
 - ד. דורש טיפול אנטיספטי ממושך (של יותר משנה).
-

13. בן 25 שנים, ברקע NEUROFIBROMATOSIS TYPE 1. מלידה כתם בהיר בבית החזה,

אשר מופיע בעת חשיפה לחום.

מה האבחנה הסבירה?

- א. VITILIGO
 - ב. NEVUS ANEMICUS
 - ג. NEVUS DEPIGMENTOSUS
 - ד. PITYRIASIS ALBA
-

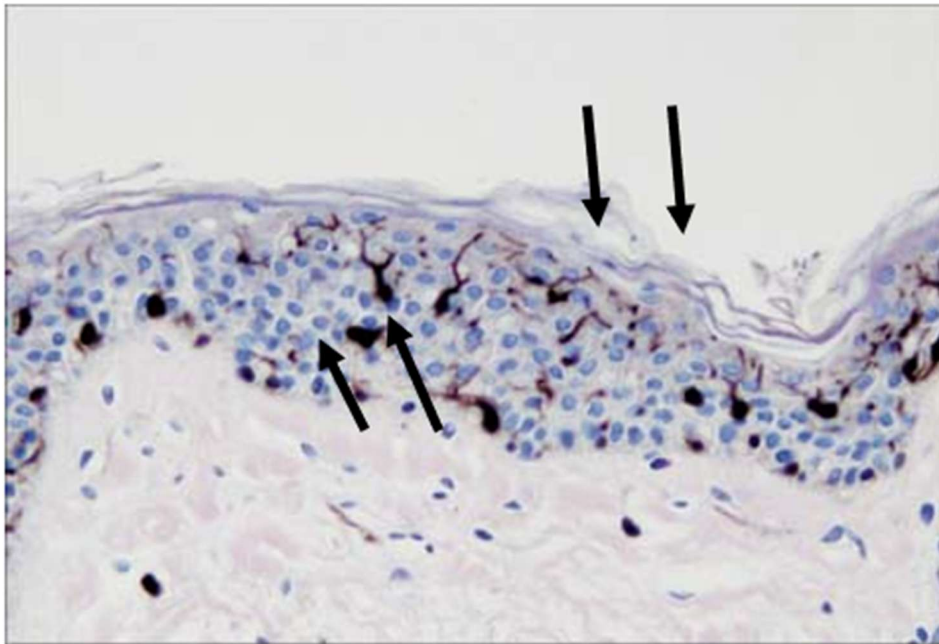
14. איזה טיפול מהבאים אינו מתאים לשילוב עם PHOTOCHEMOTHERAPY (PUVA)?

- א. ANTHRALIN
 - ב. METHOTREXATE
 - ג. CYCLOSPORIN
 - ד. ISOTRETINOIN
-

15.מה עלולה להיות תופעת לוואי של שימוש ב- FERRIC) MONSEL SOLUTION
?(SUBSULFATE 20%

- א. FOREIGN BODY REACTION
- ב. BLEEDING
- ג. DELAYED WOUND HEALING
- ד. TATTOO

16. לפניכם צביעה אימונוהיסטוכימית של אפידרמיס תקין:



מהי הצביעה?

- א. MART1
- ב. CD1A
- ג. S100
- ד. HMB45

17. באיזה מהמצבים הבאים יופיע SUBCORNEAL SEPARATION עם תסנין דלקתי
דל?

- א. IMPETIGO CONTAGIOSA
- ב. ERYTHEMA TOXICUM NEONATORUM
- ג. CANDIDA
- ד. STAPHYLOCOCCAL SCALDED SKIN SYNDROME

18. מהי השיטה המתאימה לבירור תפקידו של גן מסוים?

- א. פיתוח מודל עכבר.
 - ב. ביצוע RT-PCR לגן המבוקש.
 - ג. ביצוע MASSIVE NEXT GENERATION SEQUENCING.
 - ד. FLUORESCENT IN SITU HYBRIDIZATION ביופסיה מהחולה.
-

19. מה מהבאים נכון לגבי הצגת אנטיגן ע"י MAJOR HISTOCOMPATIBILITY COMPLEX (MHC) I?

- א. תלויה בתאי B.
 - ב. על האנטיגן לעבור PINOCYTOSIS.
 - ג. האנטיגן נוצר בתוך התא.
 - ד. האנטיגן מוצג לתאי T החיוביים ל-CD4.
-

20. למטופלת שמתייצגת עם התפרחת שבתמונות הבאות ולאחיה מחלה דומה:





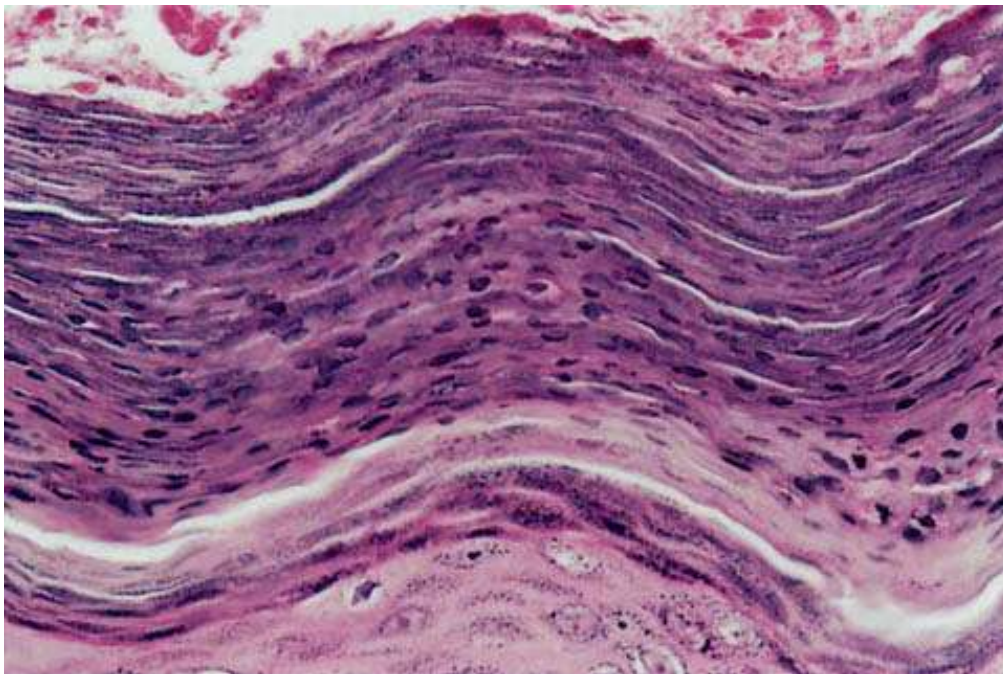
מה מהבאים נכון לגבי האטיולוגיה של התפרחת?

- א. מוטציה בגן ל- IL 8.
- ב. מוטציית הפעלה ב- CARD 14
- ג. דיכוי של מסלול NF-kB.
- ד. ירידה ברמת IL 22.

21. באיזה מהטיפולים הבאים לפסוריאזיס, יש למטופל הסיכוי הרב ביותר להגיע לירידה ב- PASI של 75% בתוך 4 שבועות?

- א. ADALIMUMAB במינון 40 מ"ג פעם בשבועיים.
- ב. ACITRETIN במינון 25 מ"ג ליממה.
- ג. METOTREXATE במינון 25 מ"ג לשבוע.
- ד. CYCLOSPORIN במינון 5 מ"ג לק"ג.

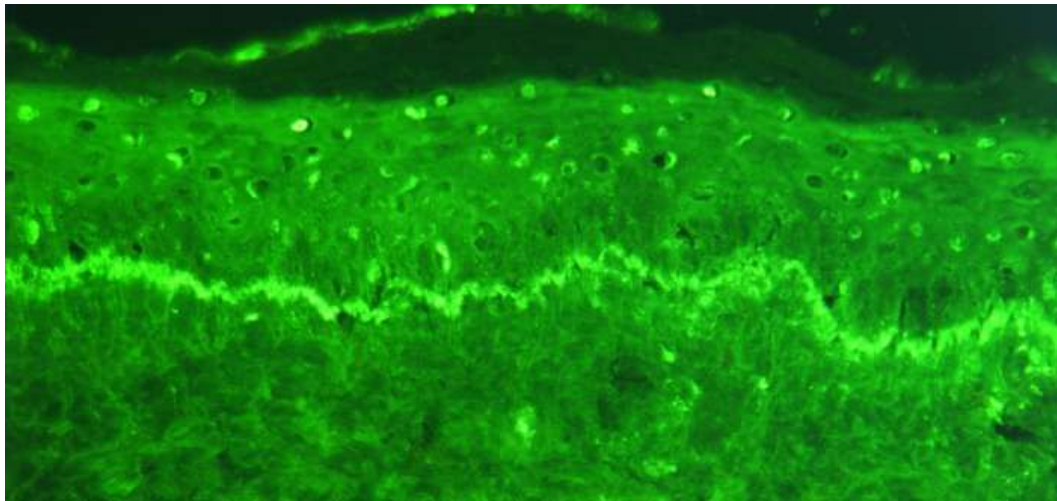
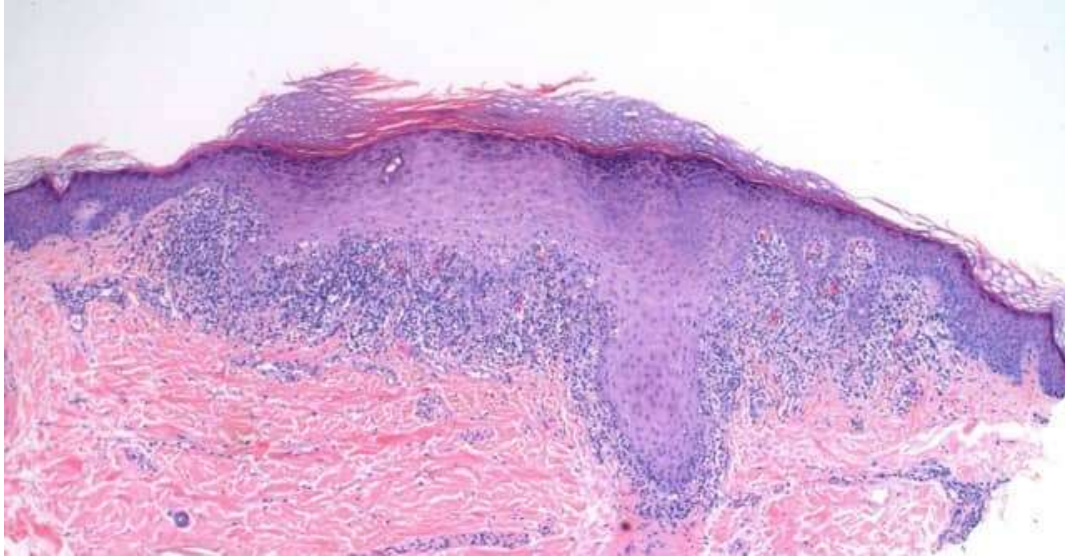
22. מטופל מתייצג עם הפריחה הבאה ובהיסטולוגיה הממצא בתמונה שלהלן:



מהי האבחנה הנכונה?

- א. PSORIASIS
- ב. GRANULAR PARAKERATOSIS
- ג. DOWLING DEGOS
- ד. FORDYCE DISEASE

23. למטופל נשלחה ביופסיה, כולל אימונופלורסנציה, המוצגות להלן:



מהי האבחנה הנכונה?

- א. DISCOID LUPUS ERYTHEMATOSUS/LICHEN PLANUS OVERLAP SYNDROME
- ב. LICHEN PLANOPILARIS
- ג. LICHEN PLANUS PIGMENTOSUS
- ד. ERYTHEMA MULTIFORME

24. אדם רגיש לפניצילין ננשך ע"י כלב. איזה מהטיפולים הבאים הוא המתאים לו ביותר?

- א. AMOXICILLIN/CLAVULANIC ACID(AUGMENTIN)
- ב. RESPRIM עם CLARITHROMYCIN
- ג. CIPROFLOXACIN (CIPROGIS) עם CLINDAMYCIN
- ד. LEVOFLOXACIN (TAVANIC) עם DOXYCYCLINE

25. מי מבין הבאים מעביר BARTONELLA הגורמת ל- TRENCH FEVER?

- א. SARCOPTES SCABIEI
- ב. PHTIRUS PUBIS
- ג. BODY LICE
- ד. CHEWING LICE

26. מטופל הופנה עם אבחנה של DILUSION OF PARASITOSIS. בבדיקתו כיבים בפנים ובבדיקת השיניים הממצא שבתמונה, ואף אדום ויבש. הוא גם מתלונן על הזעה.



מה יכול להסביר את כלל הממצאים?

- א. הרעלת עופרת.
- ב. התמכרות לאמפתמינים.
- ג. HIV.
- ד. חסר ויטמין C.

27. בת 60, ברקע גאמופתיה מונוקלונלית. פונה למרפאה בשל תפרחת כמתואר בתמונות, המלווה בנוקשות העור, חולשה ועייפות בשנה האחרונה.



איזה ממצא קליני אופייני למצבה?

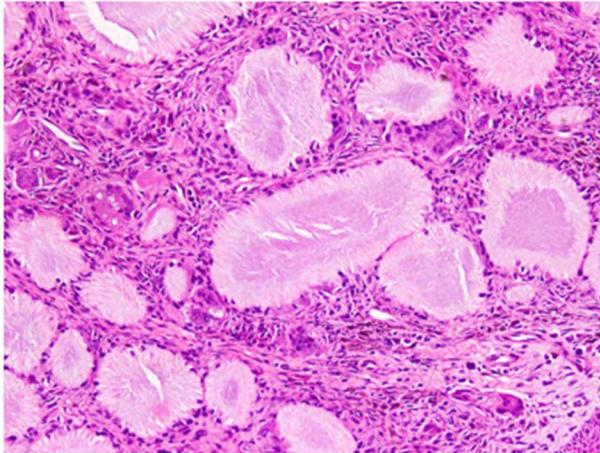
- א. טלנגיאקטוזיות.
- ב. CALCINOSIS CUTIS.
- ג. תפרחת פסוריאזיפורמית בקרקפת.
- ד. PERIPHERAL NEUROPATHY.

28. מה מהבאים אינו מהווה גורם סיכון ל- PRIMARY CUTANEOUS AMYLOIDOSIS?

- א. גרד.
- ב. וריאנט פתוגני בגן IL31RA.
- ג. MULTIPLE ENDOCRINE NEOPLASIA (MEN) 2A SYNDROME.
- ד. HIDRADENITIS SUPPURATIVA.

29. בן 55, מזה כשנה נגעים במרפקים כמוצג בתמונה 1. היסטולוגיה - מוצגת בתמונה 2. צביעת VON KOSSA - שלילית.

תמונה 2



תמונה 1



מה הביטוי הראשוני של מחלתו?

- א. ARTHRITIS OF 1st TOE
- ב. ERUPTIVE XANTHOMA
- ג. עיבוי עור ונוקשות.
- ד. חולשת שרירים ובצקת סביב העיניים.

30. מה מהבאים נכון לגבי ERYTHROPOIETIC PROTOPORPHYRIA?

- א. הביטוי הקליני השכיח הוא שלפוחיות מתוחות על פני הפנים וגבות ידיים.
- ב. חלונות מעניקים הגנה מפני התלקחויות.
- ג. קיימת תצורה נדירה במבוגרים עם רקע של MYELODYSPLASTIC SYNDROME.
- ד. סימנים קליניים מופיעים 24-72 שעות לאחר חשיפה לשמש.

31. באיזו מהפרעות ההסתיידות הבאות (CALCIFICATION DISORDERS), תיקון של רמות הסיידן והזרחן בסרום יכול להוביל לספיגת הנגעים העוריים?

- א. BENIGN NODULAR CALCIFICATION
- ב. PANCREATIC PANNICULITIS
- ג. CALCINOSIS CUTIS IN EOSINOPHILIC FASCITIS
- ד. IDIOPATHIC CALCIFIED NODULES OF THE SCROTUM

32. בן 45, ברקע אלופציה אראטה וסוכרת סוג 1. בשנה האחרונה הבחין בשינוי בגוון העור (תמונה 1). טופל עם הטבה במצבו (תמונה 2):

תמונה 1



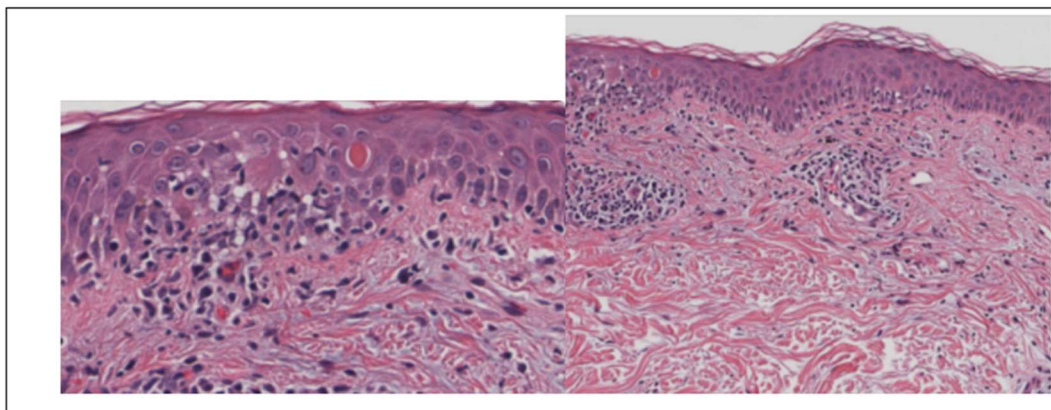
תמונה 2



במה טופל ?

- א. I.M VITAMIN B12
- ב. S.C ANTI DIURETIC HORMONE
- ג. P.O NICOTINAMIDE
- ד. RUXOLITINIB

33. בת 55, התייצגה עם תפרחת ממושטת 3 חודשים לאחר השתלת מח עצם, עם התמונה ההיסטולוגית הבאה:



איזו מהתמונות הקליניות הבאות היא המתאימה ביותר לתמונה ההיסטולוגית?





ג.



ד.

34. בת 35, שהתקבלה בשל חולשה ועייפות בחודשים האחרונים. במעבדה - ל"ד 80/50, היפוגליקמיה, היפונתרמיה והיפרקלמיה. בבדיקתה - הממצאים שבתמונה:



מה מהבאים צפוי להימצא בבדיקה הגופנית?

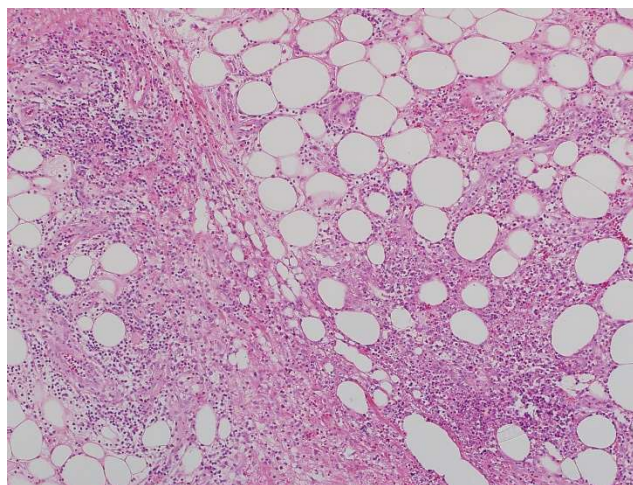
- א. MOON FACE.
- ב. חסר שיער בבתי שחי ובפוביס.
- ג. אקנה.
- ד. שיער גס ושביר.

35. בן 35, התקבל בשל חולשה, עייפות ונגעים מכויבים ומפרישים על פני שוקיים (תמונה 1).
בביופסיה - דלקת תת עורית, המורכבת מתסנין נוטרופילי סביב סיבי קולגן במחיצות
וסביב אוניות השומן (תמונה 2):

תמונה 1



תמונה 2



מה מהבאים נכון לגבי מחלתו?

- א. אסוציאציה עם CROHN'S DISEASE.
- ב. יכולה להיות מלווה בצירוזיס ואמפיזמה.
- ג. משנית לאי ספיקה ורידית.
- ד. SYSTEMIC LUPUS ERYTHEMATOSUS תופיע ב- 15% מהמקרים.

36. מה מהבאים נכון בנוגע ל- LOCALIZED LIPOATROPHY מתרופות?

- א. הגורם השכיח הוא הזרקה מקומית של GROWTH HORMONE.
- ב. שינוי תכוף במיקום ההזרקה יכול להקטין את הסיכון.
- ג. הסיכון הגבוה ביותר נגרם בהזרקה נוגדי TNF alfa.
- ד. תרופות הקשורות ב- LIPOATROPHY לא גורמות ל- LYPOHYPERTROPHY.

37. בן 37 שנים עם דרמטיטיס אטופית קשה. חודשיים לאחר תחילת טיפול סיסטמי חדש, חלה הטבה ניכרת, אך הופיעה תפרחת חדשה כמודגם בתמונה:



מהו הטיפול שקיבל?

- א. מעכב DIHYDROFOLATE REDUCTASE.
- ב. מעכב ספציפי של JAK1.
- ג. נוגדן כנגד IL4R alfa.
- ד. נוגדן כנגד IL-13R2.

38. בת 45, החלה בטיפול תרופתי לדרמטיטיס אטופית ממנה סובלת. לאחר חודשיים, הטבה ניכרת במצבה. במקביל התלוננה על נפיחות וכאב בזרוע ימין. בדופלר - טרומבוזיס בווריד הבריכיאלי. באיזה טיפול סביר שהחלה?

- א. UPADACITINIB.
- ב. METHOTREXATE.
- ג. DUPILUMAB.
- ד. LEBRIKIZUMAB.

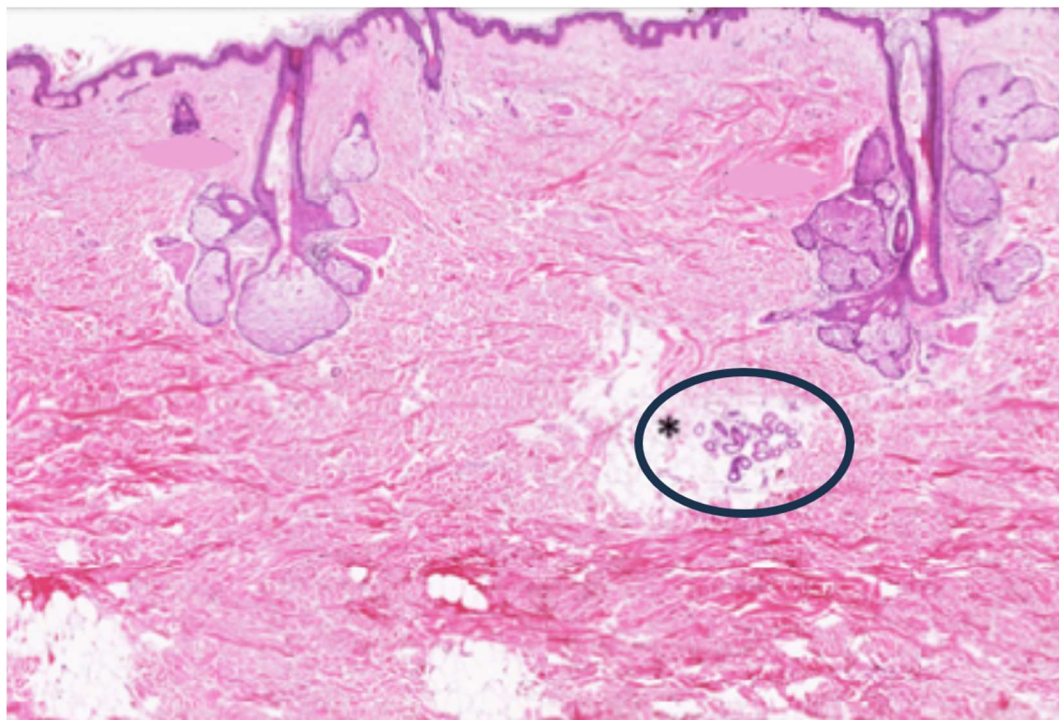
39. מה מהבאים אינו משמש לטיפול באלופציה \ HYPOTRICHOSIS?

- א. MINOXIDIL
- ב. BIMATOPROST
- ג. EFLORNITHINE
- ד. ANTHRALIN

40. מה מהבאים נכון בנוגע לחיסון למניעת הרפס זוסטר?

- א. ZOSTAVAX הינו חיסון הבחירה למטופלים מדוכאי חיסון.
- ב. אינו מומלץ למי שחוסן בעבר בחיסון חי מוחלש כנגד וריצלה.
- ג. SHINGRIX מקטין סיכון לזוסטר אך לא ל- POST HERPETIC NEURALGIA
- ד. חיסון רקומביננטי הניתן בשתי מנות.

41. מהו המבנה המוקף בעיגול בתמונה שלפניכם?



- א. בלוטת חלב.
- ב. זקיק שיער בנסיגה.
- ג. בלוטת זיעה אקרינית.
- ד. מצבור תאי לנגרהנס.

42. מה מהבאים נכון לגבי התפתחות העור בעובר?

- א. בשבוע 8 האפידרמיס מכוסה על ידי שכבת PERIDERM שנעלמת בהמשך.
 - ב. בשבוע 10 התקרנות קיימת רק בזיקי השערה.
 - ג. שכבה בזלית מופיעה בשבוע 16.
 - ד. זיקי שיער מופיעים אחרי שבוע 24.
-

43. בילד בן 10, שאובחן עם דרמטומיוזיטיס, נמצאו נוגדנים ל- TIF1- γ (P155). מה משמעות הממצא?

- א. שכיחות גבוהה של הסתיידויות בעור.
 - ב. מחלה עמידה לטיפול.
 - ג. קשר לממאירות.
 - ד. מעורבות שריר קשה.
-

44. מה מהבאים אינו נכון לגבי DISCOID LUPUS?

- א. המחלה מערבת עור וריריות.
 - ב. המעבר למחלה סיסטמית מתרחש בדרך כלל בחמש השנים הראשונות.
 - ג. הנגעים מוגבלים לעור החשוף לשמש.
 - ד. הצורה ההיפרטרופית מופיעה בדרך כלל באמות.
-

45. בת 28 במשקל 52 ק"ג התייצגה עם כאבי מפרקים והתפרחת שבתמונה:
תפקודי כבד וכליות תקינים, ובדיקת עיניים שבוצעה לפני הטיפול היתה תקינה.



מה המלצה הנכונה להתחלת טיפול ב- (HYDROXYCHLOROQUINE SULFATE)

PLAQUENIL במטופלת זו?

- א. 100 מ"ג ליממה, בדיקת עיניים בכל שנה.
- ב. 200 מ"ג ליממה, בדיקת עיניים לאחר 5 שנים.
- ג. 400 מ"ג ליממה, בדיקת עיניים בכל חצי שנה.
- ד. 400 מ"ג ליממה, במטופלת צעירה ובריאה אין צורך בבדיקת עיניים.

46. למי מהבאים מתאימה ביותר הקפילרוסקופיה המצורפת בתמונה?



- א. גבר בן 65 עם חולשת שרירים וקשריות אדומות על מפרקי גבות הידיים.
- ב. אישה בת 40 עם רבדים אנולרים בצקתיים על הגב ומחשוף החזה.
- ג. ילד עם קשריות פורפוריות בשוקיים ביומיים האחרונים.
- ד. גבר בן 40 עם רבדים מתוחמים היטב ומכוסים קשקש כסוף בקרקפת, ו-PITTING בציפורני הידיים.

47. מה מהבאים נכון בהתייחס לתהליך ייצור המלנין?

- א. חיזור של LDOPA יוצר EUMELANIN.
- ב. ליצירת PHEOMELANIN נדרשת רמה גבוהה של TYROSINASE.
- ג. TYROSINE RELATED PROTEINS מפרקים TYROSINASE.
- ד. L-PHENYLALANINE מעכב ייצור מלנין על ידי עיכוב TYROSINASE.

48. באיזו מההמנגיומות הבאות קיים סיכון גבוה להתכייבות?

- א. סגמנטלית ביד.
- ב. 2 ס"מ בגב תחתון של תינוק.
- ג. 1 ס"מ בחלק עליון של המצח.
- ד. המנגיומה בנסיגה בתינוק בן שנה.

49. לתינוק בן 5 חודשים שבתמונה יש נגע נוסף דומה בקרקפת:



מהי בדיקת העזר הדרושה?

- א. ABDOMINAL ULTRASOUND.
- ב. צילום חזה.
- ג. רופא עיניים.
- ד. לא דרושות בדיקות.

50. בביופסיה מהנגעים שבתמונה, צביעה ל- LANA 1 חיובית:



מה מהבאים נכון לגבי הצורה הקלאסית של המחלה?

- א. מופיעה לרוב בנשאי HIV.
- ב. מעורבות חלל הפה ומערכת העיכול אופיינית למחלה ממושכת.
- ג. מופיעה בשכיחות שווה בין צעירים ומבוגרים.
- ד. בילדים אופייני וריאנט אגרסיבי המערב את בלוטות הלימפה.

51. בן 50, פנה עקב הכחלה באצבעות הידיים וכיבים באצבעות הרגליים.
בבדיקתו הממצאים שבתמונה:



מה מהבאים מתאים ביותר כגורם?

- א. .PROLIDASE DEFICIENCY
- ב. .MARTORELL HYPERTENSIVE ULCERS
- ג. .VENOUS INSUFFICIENCY
- ד. .CRYOFIBRINOGENEMIA

52. מה מהבאים נכון לגבי תהליך ריפוי פצע?

- א. טסיות משתתפות בתהליך הריפוי.
- ב. יש ירידה בכמות הפרוטאזות.
- ג. תאי T דומיננטיים בשלב האינפלמטורי.
- ד. קולגן מסוג I מופיע בצלקת לפני קולגן מסוג III.

53. באיזה מהמקרים הבאים יש לבצע הדמיה לפני ניתוח MOHS ל- (SCC) SQUAMOUS CELL CARCINOMA בקרקפת?

- א. גידול שחזר בצלקת.
- ב. כאבים במיטת הגידול.
- ג. גיל מעל 85 שנים.
- ד. גידול בעקבות גזות.

54. מטופלת פיתחה דלקת עור בפנים ממגע עם RESORCINOL. מה מהבאים יכול RESORCINOL בסבירות הנמוכה ביותר?

- א. מסיכת פנים עם תמצית מנגו.
- ב. קרם המכיל POISON OAK.
- ג. סבון פילינג לטיפול באקנה.
- ד. סבון בריח לילך.

55. מה מהבאים אינו סיבוך שכיח של LINEAR MORPHEA?

- א. דלקת פרקים.
- ב. מחלת ריאות.
- ג. מעורבות עינית.
- ד. מעורבות נוירולוגית.

56. מה מהבאים נכון לגבי התמונה הקלינית של RELAPSING POLYCHONDritis?

- א. יש מעורבות של האף במרבית המקרים.
- ב. מעורבות סחוסים בקנה הנשימה היא נדירה.
- ג. הנגעים בדרך כלל א-סימפוטומים.
- ד. מעורבות חוזרת של אחד הסחוסים מספיקה לאבחנה.

57. מה מהבאים נכון לגבי ויטליגו סגמנטלי?

- א. הצורה השכיחה ביותר בילדים.
- ב. נוטה להתפשט מעבר לאזור הסגמנטלי בשנתיים הראשונות.
- ג. שכיחות יתר של מחלות אוטואימוניות ביחס לצורה הקלאסית.
- ד. שכיחות יתר של לויקוטיכיה.

58. מה מהבאים נכון לגבי גישה טיפולית לדלקת עור אטופית?

- א. בהחמרה של המחלה מומלץ לשלב טיפול אנטיביוטי סיסטמי גם אם אין סימני זיהום משני.
- ב. אנטיהיסטמינים שאינם מרדימים יעילים לטיפול בדרמטיטיס אטופית.
- ג. שימוש פרואקטיבי בסטרואידים טופיקלים פעמיים בשבוע מקטין סיכון להתלקחות.
- ד. טיפול ממושך בסטרואידים סיסטמיים מהווה טיפול מקובל.

59. מה מהבאים נכון לגבי SEBORRHEIC DERMATITIS?

- א. קשקשים לבנים בשיער הקרקפת, בהיעדר אודם או גירוי, נחשבים לצורה הקלה ביותר של המחלה.
- ב. בקרקפת האזור האוקסיפיטלי הוא השכיח ביותר.
- ג. מעורבות הפנים בדרך כלל א-סימטרית.
- ד. לא מערבת קפל נזולביאלי.

60. מה מהבאים נכון לגבי דלקת עור אלרגית במגע?

- א. לאנשים עם רגישות לניקל מומלץ לענוד תכשיטים מזהב לבן.
- ב. חלק מחומרי הבישום נמצאים בשימוש כמשמרים.
- ג. בבדיים שהם 100% פוליאסטר יש הכי הרבה פורמלדהיד.
- ד. PARAPHENYLENEDIAMINE (PPD) בעל אלרגניות הכי גבוהה במצב של חמצון מלא.

61. למה מהבאים פוטנציאל איריטנטי (IRRITANT POTENTIAL) גבוה יותר?

- א. AMPHOTERIC SURFACTANTS
- ב. SODIUM LAURYL SULFATE
- ג. COCAMIDE MEA
- ד. COCAMIDOPROPYL BETAINE

62. מה מהבאים נכון לגבי אנשים עם CONTACT URTICARIA ללטקס?

- א. התפרחת תופיע בשכיחות גבוהה יותר במגע עם פקקים של מזרק מאשר עם כפפות.
- ב. חלקם יכולים לסבול מרגישות יתר לפירות מסוימים.
- ג. כפפות שמסומנות כהיפואלרגניות בטוחות לשימוש שלהם.
- ד. עליהם להימנע משימוש בכפפות עשויות NITRILE.

63. מה מהבאים נכון לגבי PHOTODERMATITIS?

- א. BERGAPTEN גורם לתגובות חמורות.
- ב. בדרך כלל מדובר בתופעה אלרגית מסוג 3.
- ג. טווח הקרינה העיקרי הוא UVB.
- ד. בדרך כלל מלווה גרד.

64. מה מהבאים נכון לגבי דיכוי הצייר היפותלמוס-היפופיזה-אדרנל באמצעות טיפול פומי בסטרואידים?

- א. האדרנלים מושפעים ראשוניים.
- ב. מתן סטרואידים במנה יחידה בבוקר מפחית את הדיכוי.
- ג. הפסקה מהירה לאחר טיפול ממושך מפחיתה את הדיכוי.
- ד. בדיקת סקר ראשונית לבדיקת דיכוי הצייר היא בדיקת רמות קורטיזול בערב.

65. מה מהבאים נכון לגבי אוסטאופורוזיס משנית לטיפול בסטרואידים סיסטמיים?

- א. החוליות פגיעות יותר מאשר העצמות הארוכות.
- ב. בדיקת הבחירה להערכת אוסטאופורוזיס היא PLAIN X-RAY.
- ג. בנשים לאחר מנפאוזה מומלץ להמתין שישה חודשים עד תחילת טיפול בביפוספונטים.
- ד. ניתן לטפל בביפוספונטים בנשים בגיל הפוריות.

66. מה מהבאים נכון לגבי ISOTRETINOIN?

- א. נאגר בכבד וברקמת השומן.
- ב. חודש לאחר סיום הטיפול הפומי ניתן להיכנס להריון.
- ג. ההשפעה על בלוטות החלב מתווכת על ידי רצפטורים RAR/RXR.
- ד. בפלסמה רובו נמצא בצורה חופשית.

67. מה מהבאים נכון לגבי טטרהציקלינים?

- א. נקשרים לתת יחידה ריבוזומלית S30.
- ב. מינוציקלין יותר פוטוטוקסי מדוקסיציקלין.
- ג. נוגדי חומצה משפרים ספיגה של טטרהציקלין.
- ד. בחולים עם אי ספיקת כליה צריך התאמת מינון של דוקסיציקלין.

68. מה מהבאים נכון לגבי בחירת תפר?

- א. לסגירת חתך עם מתח נמוך בפנים מומלץ ניילון 0-3.
- ב. תפרים נספגים יכולים לגרום לתגובת גרנולומה לגוף זר.
- ג. שתלי עור לא ניתן לתפור עם FAST ABSORBING GUT.
- ד. תפר רץ תת עורי לסגירת חתכים בגו מעלה סיכון להיווצרות סימני מתיחה של תפר.

69. איזה מההיגדים הבאים נכון לגבי שימוש בחומרים השונים כחומרי חבישה?

- א. דבש מפחית ריח רע.
 - ב. POVIDONE IODINE מזרז תהליך ריפוי פצע.
 - ג. מומלץ להשתמש באנטיביוטיקה מקומית למניעת זיהום לאחר אקסיזיה.
 - ד. יוני כסף מעלים רמה של MATRIX METALLOPROTEINASES.
-

70. מה מהבאים נכון לגבי חבישות מסוג FOAMS?

- א. רובן נדבקות היטב לעור.
 - ב. מומלץ להחליף פעם בשבוע.
 - ג. סופגות נוזל מהפצע.
 - ד. מומלצות לטיפול בפצעים יבשים.
-

71. מה מהבאים נכון לגבי טכניקה של ביופסיית פאנץ'?

- א. מניחים את הפאנץ' על העור מבלי למתוח את העור.
 - ב. לאחר החדרת הפאנץ' מומלץ לסובב אותו עם ונגד כיוון השעון.
 - ג. על מנת להוציא את הדגימה מומלץ לתפוס עם פינצטה כירורגית את מרכז הדגימה.
 - ד. בִּפְנֵיִם מומלץ להסיר תפר לאחר 5-7 ימים.
-

72. מה מהבאים נכון לגבי מועמדים להשתלת שיער?

- א. עדיפות לחולים צעירים מגיל 25 שנים.
 - ב. במטופלים עם שיער שחור, יש להשתיל יחידות פוליקולריות עם מספר זקיקי שיער בקו השיער הקדמי כדי להגיע לתוצאה אסתטית מיטבית.
 - ג. חולים עם צפיפות זקיקים באזור התורם של יותר מ- 80 יחידות לסנטימטר הם מועמדים מצוינים.
 - ד. שיפור אסתטי בולט יותר בהתקרחות של ורטקס לעומת קרקפת פרונטלית.
-

73. מה מהבאים נכון לגבי פטוזיס של העפעף העליון לאחר הזרקת בוטוקס?

- א. למניעה מומלץ להשתמש בכמות קטנה של חומר בריכוז גבוה.
 - ב. הזרקה נוספת של בוטוקס כטיפול אינה אופציה טיפולית.
 - ג. בדרך כלל חולף כעבור שבוע.
 - ד. יש לטפל בטיפות עיניים המכילות אגוניסט בטא-אדרנרגי.
-

74. בן 32, חזר מטיול של שבועיים ביערות צפון אמריקה, וסיפר על אכילה מרובה של גבינות כחולות. עם נחיתתו פנה למיון עם ממצא הנראה בתמונה:



מה הטיפול המועדף במקרה זה?

- א. DOXYCYCLINE 200 MG/DAY
- ב. CYCLOSPORINE A 3-5 MG/KG/DAY
- ג. PREDNISONE 0.5 MG/KG/DAY
- ד. אין צורך בטיפול.

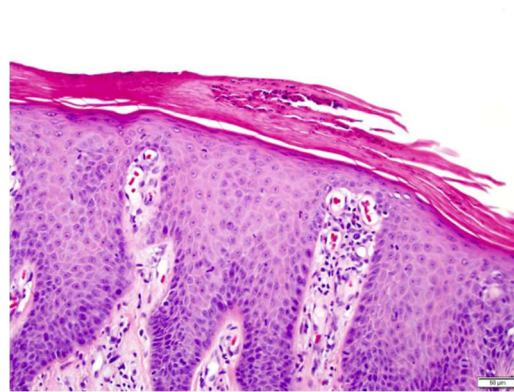
**75. מה מהבאים נכון לגבי הקשר בין פריחת ERYTHEMA MULTIFORME ל-
? (HSV) HERPES SIMPLEX VIRUS**

- א. הקשר קיים בעד 10% ממקרי ERYTHEMA MULTIFORME.
 - ב. ERYTHEMA MULTIFORME הינה תגובתית ולא ניתן למצוא בה חלקיקי וירוס.
 - ג. ברוב המקרים, ניתן לתרבת את ה-HSV מנגעי ERYTHEMA MULTIFORME.
 - ד. הרפס לביאלי מקדים כמחצית ממקרי ERYTHEMA MULTIFORME.
-

76. מה מהבאים אופייני לתגובה לתרופה מהסוג של SERUM SICKNESS LIKE?

- א. שכיח יותר בנשים מבוגרות.
 - ב. מתרחשת בדרך כלל בתוך דקות מנטילת התרופה.
 - ג. עלולה להוביל לפגיעה כלייתית.
 - ד. מתרחשת בכ-1 מתוך 2000 ילדים הנוטלים CEFACLOR.
-

77. בת 46, ללא מחלות עור ברקע, פנתה בשל הופעת תפרחת ממוקמת באזור הזרקה תרופה, כמתואר בתמונות:



אם לא מדובר בתופעת קבנר, איזו תרופה סביר ביותר שהוזקה לה?

- א. חיסון המכיל THIMEROSAL.
- ב. INTERFERON.
- ג. INSULIN.
- ד. ANAKINRA.

78. מה המיקום השכיח של ACQUIRED PERFORATING DERMATOSIS?

- א. גפיים תחתונים.
- ב. אזורים פלקסוריים.
- ג. רירית הפה.
- ד. מרפקים.

79. איזה מהבאים הוא ביטוי עורי שכיח של תסמונת MARFAN?

- א. KYRLES DISEASE
- ב. KELOIDAL ACNE
- ג. DYSTROPHIC CALCIFICATION
- ד. STRIAE

80. מה מבין הבאים מייחד צלקת היפרטרופית לעומת צלקת תקינה?

- א. התפשטות מעבר לגבול של הפצע הראשוני.
- ב. התפתחות בתוך שבועות מהפציעה.
- ג. אריטמה קבועה.
- ד. אין רזולוציה ספונטנית ללא טיפול.

81. בן 72. מתלונן על אירועים חוזרים בשנה האחרונה, הכוללים אודם, נפיחות וכאב על פני אפרכסת שמאל (תמונה 1). בנוסף, אירוע של נגעים כואבים בשוקיים (תמונה 2).

תמונה 1



תמונה 2



בספירות דם - פנציטופניה.
מה מהבאים יאבחן את מחלתו?

- א. ריצוף גן הממוקם על כרומוזום X.
- ב. PATCH TEST.
- ג. ביופסיית עור מנגעים בשוקיים.
- ד. רמות משלים, RF.

82. מה מהבאים נכון לגבי - conventional photodynamic therapy - עם תכשיר ה-

?mALA

- א. שימוש בריכוזים של 7-20%.
- ב. בליעת התכשיר כשעתיים לפני הטיפול.
- ג. חשיפה לשמש לשעתיים אחרי שימוש בתכשיר.
- ד. העור הבריא מסביב מוגן היטב על ידי מסנני קרינה סטנדרטיים.

83. מה העיקרון העומד מאחורי השימוש ב- NON ABLATIVE LASER להצרת העור לעומת הלייזרים האחרים?

- א. האור מגיע בצורת PULSES.
- ב. האור מגיע ממקור Q SWITCHED.
- ג. שימוש בספקטרום של FAR INFRARED.
- ד. קליטה נמוכה במים עם אפקט טרמי בדרמיס.

84. מה היתרון של שימוש ב- Nd:YAG 1064nm LASER בטיפול בנגעים וסקולריים?

- א. חדירה שטחית לעור.
- ב. קליטה גבוהה יותר בהמוגלובין לעומת PDL LASER.
- ג. אפשרות טיפול בעור כהה.
- ד. הטיפול כמעט שלא מלווה בכאב.

85. מה מבין הבאים אינו שימוש מקובל בחנקן נוזלי?

- א. הסרת לנטיגו בלחי.
- ב. הרדמה של SEBORRHEIC KERATOSIS לפני הסרתו בגילוח.
- ג. KAPOSI' S SARCOMA נודולרי בכף הרגל.
- ד. SOLAR KERATOSIS קדמית לאוזן.

86. מה מאפיין קרינה על ידי ELECTRON BEAM בנגעי עור?

- א. מקסימום הקרינה נמדד באפידרמיס.
- ב. טיפול בשדות קרניים מפחית את יעילות הטיפול בחלק העמוק של הנגע.
- ג. עוצמת הקרינה יורדת באופן הדרגתי בהיקף הנגע המטופל.
- ד. יש צורך במנה נמוכה יותר ביחס לטיפול בפוטונים.

87. מה מבין הבאים אינו מומלץ בטיפול על ידי ELECTROCOAGULATION ?

- א. חיטוי הנגע עם פד אלכוהול 5 שניות טרם הפעולה.
- ב. החלפת מחטים חד פעמיות בין מטופל למטופל.
- ג. שימון המקום שעבר טיפול.
- ד. אזהרת החולה כי ייתכן דמם מושהה באזור המטופל.

88. מה מהבאים מאפיין מעורבות של הקרקפת בפסוריאזיס ?

- א. בדרך כלל מעורבות ללא גבול ברור.
- ב. מוגבל בדרך כלל לגבול קו השיער.
- ג. הגורם השכיח ביותר ל- PITYRIASIS AMIANTACEA.
- ד. עלול להוביל לאלופציה רק כאשר מושרה על ידי נוגדי TNF.

89. בן 6 שנים, ברקע עיכוב התפתחותי, קרדיومیופתיה והסתמנות עורית הכוללת רבדים היפרקרטוטיים בפנים ובצוואר וכן הממצאים שבתמונות:



מאיזו מחלה סובל המטופל ?

- א. COSTELLO SYNDROME
- ב. HYPOTRICHOSIS SIMPLEX OF THE SCALP
- ג. KERATOSIS-ICHTHYOSIS-DEAFNESS SYNDROME
- ד. NAXOS DISEASE

90. מה מהבאים לא נגרם ע"י מוטציה ב- *KRT1* ?

- א. EPIDERMOLYTIC PALMOPLANTAR KERATODERMA
- ב. ICHTHYOSIS WITH CONFETTI
- ג. ICHTHYOSIS HYSTRIX OF CURTH-MACKLIN
- ד. SUPERFICIAL EPIDERMOLYTIC ICHTHYOSIS

91. בן 3 שנים. בלידה קולודיון, שבהמשך התפתח לתמונה קלינית של CONGENITAL ICHTHYOSIFORM ERYTHRODERMA. סובל מעיכוב התפתחותי, רגישות לשמש, קומה נמוכה והממצאים המתוארים בתמונות:



מה האבחנה המתאימה ביותר במקרה זה?

- א. NETHERTON SYNDROME
- ב. TRICHTHODYSTROPHY
- ג. SJOGREN-LARSSON SYNDROME
- ד. INFANTILE GAUCHER DISEASE

92. באיזה מהגנים הבאים שינוי פתוגני תורשתי עשוי לגרום לממצא העורי שבתמונה בסבירות הגבוהה ביותר?



- א. LOR.
- ב. KRT9.
- ג. DSP.
- ד. AAGAB.

93. מה מהבאים נכון בנוגע לפתוגנזה של ההסתמנות הקלינית המוצגת בתמונות שלהלן?

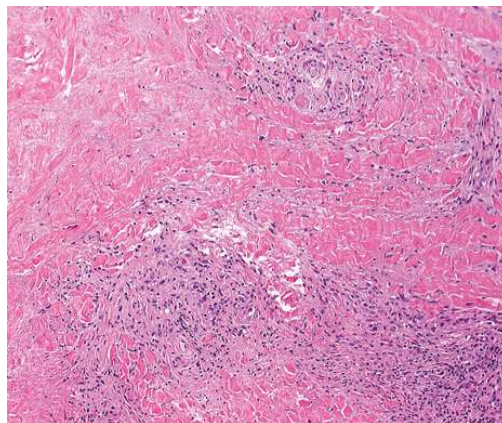


- א. מאגרי קלציום גבוהים ב- ENDOPLASMIC RETICULUM שבקרטינוציטים.
- ב. הפרעה בחלבון SERCA2B.
- ג. מאגרי קלציום נמוכים ב- GOLGI LUMEN שבקרטינוציטים.
- ד. מבנה ותפקוד החלבונים הדזמוזומליים תקין.

94. איזו תגובת גוף זר אופיינית לשימוש במלחי ZIRCONIUM OXIDE?

- א. PSEUDOLYMPHOMATOUS
 - ב. PYOGENIC GRANULOMA-LIKE
 - ג. SARCOIDOSIS-LIKE
 - ד. PHOTOALLERGIC ECZEMATOUS
-

95. בת 47, ללא מחלות רקע ידועות. מזה כחודש תפרחת בשוקיים במהלך מתקדם. ללא תסמינים נלווים מלבד חולשה לאחרונה. תמונות קלינית והיסטולוגית:



מה מהבאים נכון בנוגע לתחלואה הנלווית הצפויה במקרה זה?

- א. 10% מחולי סוכרת מסוג 1 יפתחו את המחלה.
- ב. הסיכון פוחת בחולי סוכרת עם ערכי גלוקוז מאוזנים.
- ג. הפרעה בתפקודי תריס צפויה בכרבע מהמקרים.
- ד. פנקריאטיטיס תוארה בכ- 15% מהמקרים.

96. בן 35, מתייצג עם תפרחת בכפות הידיים כמתואר בתמונה:



בהיסטולוגיה אגרגטים קטנים של FOAM CELLS בדרמיס השטחי.

מה מהבאים פחות סביר במקרה זה?

- א. היפרכולסטרולמיה.
- ב. אלכוהוליזם.
- ג. מחלה קורונרית טרשתית.
- ד. היפרטריגליצרידמיה.

97. איזה מהגנים הבאים מעורב בפתוגנזה של LICHEN PLANUS-LIKE KERATOSIS?

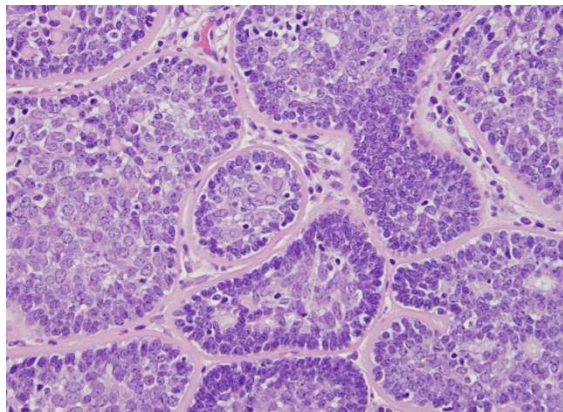
- א. PIK3CA
- ב. ATP2A2
- ג. CARD14
- ד. NEK9

98. איזה מבנה ציסטי מהבאים מכיל בדופנו STRATIFIED SQUAMOUS

EPITHELIUM?

- א. MEDIAN RAPHE CYST
- ב. URACHAL CYST
- ג. ECCRINE HIDROCYSTOMA
- ד. DERMOID CYST

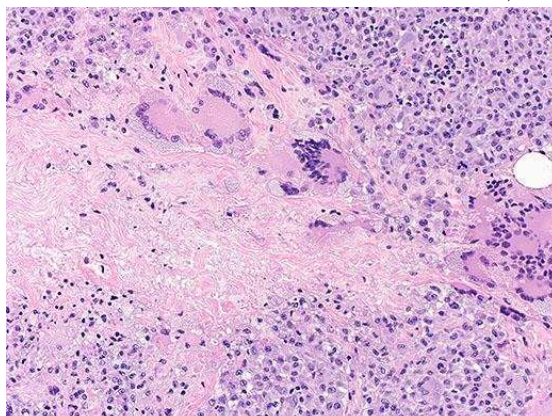
99. בן 45 עם נגע כמתואר בקרקפת, גדל באופן הדרגתי, א-תסמיני.
להלן הממצאים הקליניים וההיסטופתולוגיים:



מה מהבאים נכון בנוגע לפתוגנזה של הממצא הנ"ל?

- א. ריבוי נגעים קשור בשינוי פתוגני ב- FCLN.
- ב. ריבוי נגעים קשור בשינוי פתוגני בגן הגורם גם ל- MULTIPLE FAMILIAL TRICHOEPITHELIOMAS.
- ג. במרבית המקרים המשפחתיים התורשה היא אוטוזומלית רצסיבית.
- ד. נגרם משינוי פתוגני בגן CTNNB1 המקודד ל- BETA-CATENIN.

100. בן 53, מזה מספר חודשים תפרחת אסימפטומטית בפיזור פריאורביטלי המופיע בתמונה שלהלן. בבדיקת דם גאמופתיה מונוקלונלית. ביופסיית עור הדגימה ממצאים כמתואר להלן.



מה מהבאים נכון בנוגע למהלך הקליני?

- א. במחצית מהמקרים מופיע כנגע יחיד
- ב. קיימת מעורבות עינית בכל החולים
- ג. שכיחה מעורבות עורית באזורי הצטלקות
- ד. בכרבע מהחולים אין מעורבות עורית

101. בן 15 שנים, ממוצא אירני. נוטל הורמון גדילה. מגיל 3 שנים קנדידה עקשנית ברירית הפה ובציפורניים. כעת פנה בשל הופעת כתמים בהירים בגפיים בנוסף (ראו תמונות):



בירור מעבדתי הדגים אנמיה, אנזימי כבד מוגברים, TSH ו-RF מוגברים. איזה מהממצאים המעבדתיים הבאים הוא האופייני ביותר לאבחנה במקרה זה?

- א. חסר מוחלט של תאי T ספציפיים לקנדידה
- ב. נוגדנים עצמיים כנגד TYPE I INTERFERON
- ג. רמות IGE מוגברות < 2000 IU/ml
- ד. סרולוגיה חיובית ל- HIV

102. מי מהבאים ממלא קריטריונים אבחנתיים ל- NEUROFIBROMATOSIS TYPE 1

(NF1)? (הממצאים המתוארים בכל סעיף הם היחידים שנמצאים אצל החולה/משפחתו).

- א. מטופל עם FRECKLING חד צדדי באקסילה ימין שאביו סובל מ- NF1
- ב. מטופל עם OPTIC GLIOMA וניורופיברומה דרמלית בגודל של 15 מ"מ בגב
- ג. מטופל עם LISCH NODULE אחת בעין ימין שאימו סובלת מ- NF1
- ד. מטופל עם PSEUDOARTHROSIS של הטיביה ו- PLEXIFORM NEUROFIBROMA

103. איזה מהגנים הבאים מעורב בפתוגנזה של NEVUS SEBACEOUS?

- א. GJB2
- ב. BRAF
- ג. GJA1
- ד. HRAS

104. מה מהבאים נכון לגבי התופעה שבתמונה?



- א. יכולה להתפתח DE NOVO גם ללא ממצאים קודמים
- ב. השלב הראשון בהתפתחות מצב זה הוא פיברוזיס
- ג. יש סיכון מוגבר ל- SEBACEOUS CARCINOMA
- ד. נובעת מהיפרטרופיה של שריר חלק שנמצא בדפנות כלי דם

105. מה מהבאים נכון לגבי האבחנה שבתמונה זו?



- א. קיימת שכיחות גבוהה בילדים לפני גיל ההתבגרות.
- ב. קשורה ישירות להפרשה מוגברת של חלב (SEBUM).
- ג. קומדונים אינם ממצא אופייני.
- ד. התכיבות היא סיבוך שכיח.

106. מה מהבאים מסנן קרינת UVA בצורה טובה?

- א. CINNAMATES
- ב. SALICYLATES
- ג. OCTOCRYLENE
- ד. ZINC OXIDE

107. מה מהבאים מתאים ל- STAGE IIB במלנומה?

- א. ברסלו 1.2 מ"מ, שתי מיטוזות, ובלוטת זקיף שלילית.
- ב. ברסלו 1.2 מ"מ ובלוטת זקיף חיובית.
- ג. ברסלו 2 מ"מ, ארבע מיטוזות, ללא התכיבות.
- ד. ברסלו 3 מ"מ ללא מיטוזות, עם התכיבות.

108. מה האבחנה הסבירה למטופל שבתמונה?



- א. NAEGELI-FRANCESCHETTI-JADASSOHN SYNDROME
- ב. DYSKERATOSIS CONGENITA
- ג. DOWLING-DEGOS DISEASE
- ד. DARIER DISEASE

109. מה מהבאים נכון לגבי מלנוזומים בעור בהיר?

- א. רבים יותר בכל תא מאשר בעור כהה.
- ב. גדולים יותר מאשר בעור כהה.
- ג. הפיזור שלהם בליזוזומים שבקרטינוציטים הוא בקבוצות של 10-2.
- ד. קצב פירוק (DEGRADATION) שלהם איטי מאוד.

110. מה גורם לצבע הכחול-אפרפר באבחנה שבתמונה הבאה?



- א. הצטברות המוסידרין סביב כלי דם בדרמיס.
- ב. הצטברות ליפופוסצין בתאי הדרמיס.
- ג. פיזור אור סלקטיבי כתוצאה ממיקום עמוק של מלנין בדרמיס.
- ד. חמצון יתר של מלנין עקב פעילות טירוזינאז מוגברת.

111. מה הקורלציה ההיסטולוגית של BLUE-WHITE VEIL?

- א. אפידרמיס מעובה עם היפרגרנולוזיס מוקדי, מעל משטחים של מלנוציטים פיגמנטריים בדרמיס.
- ב. אגרגטים של פיגמנט בדרמיס הפפילרי.
- ג. דרמיס פפילרי מעובה עם פיברוזיס ומלנופגים.
- ד. קינים מלנוציטים מתמזגים באזור מעבר אפידרמיס דרמיס.

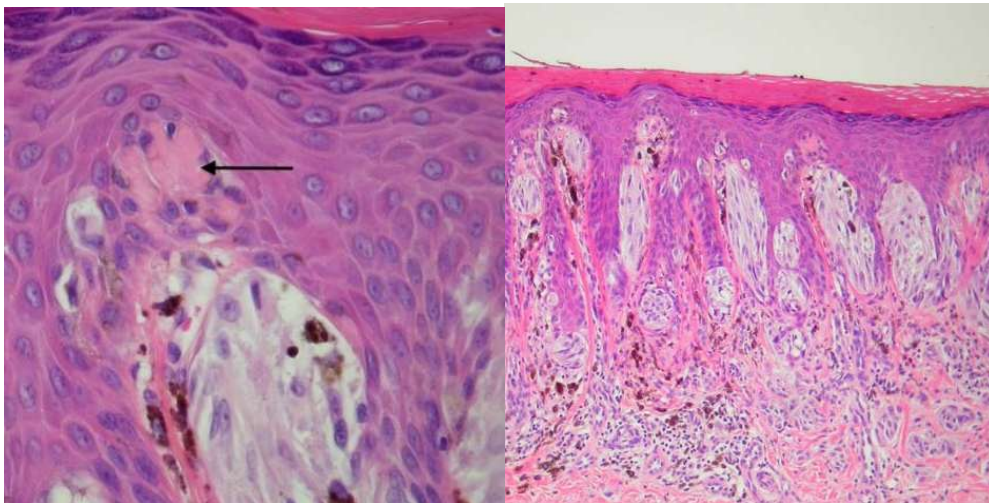
112. איזה קולטן חיסוני מעוכב ע"י התרופה CEMIPILIMAB?

- א. PD-1
- ב. CTLA-4
- ג. PD-L1
- ד. CD28

113. באיזה צבע מתקבלת זריחה במנורת WOOD ב - TRICHOMYCOSIS
? AXILLARIS

- א. כחול.
- ב. צהוב.
- ג. ירוק.
- ד. אדום (CORAL RED).

114. ילד בן 7 עם נגע עור יחיד בגודל 6 מ"מ, ממוקם בירך.
לפניכם תמונה קלינית ותמונה היסטולוגית של הנגע:



מהו שם המבנה המסומן בחץ?

- א. KAMINO BODY
- ב. DUTCHER BODY
- ג. PSAMMOMA BODY
- ד. CIVATTE BODY

115. מה קורה לעיתים קרובות לשיער באזור הנגוע ב- FOX-FORDYCE DISEASE ?

- א. היפרטריכוזיס משני לגירוי כרוני
- ב. איבוד שיער באזורים המעורבים
- ג. אין שינוי
- ד. החלפת שיער טרמינלי בשיער VELLUS

116. איזה מהמטופלים הבאים עומד בקריטריונים לאבחנת BASAL CELL NEVUS ?
SYNDROME (BCNS)

- א. BCC יחיד בגיל 33, צלעות נוספות בצילום חזה, ומאקרופליה מעל אחוזון 97.
- ב. שני PALMAR PITS, שפה שסועה ופיברומה שחלתית.
- ג. מאקרופליה מעל אחוזון 97, חוליות מפוצלות, קרוב משפחה מדרגה ראשונה עם BCNS.
- ד. ציסטה קרטינוציטית בלסת (ODONTOGENIC KERATOCYST) מאומתת היסטולוגית, מדולובלסטומה בגיל 6 ומאקרופליה מעל אחוזון 97.

117. באיזה גיל אופיינית צורה עמוקה של GRANULOMA ANNUALRE ?

- א. מעל גיל 60.
- ב. מתבגרים בגילאי 13-18.
- ג. ילדים, בעיקר מתחת לגיל 6.
- ד. גילאי 30-40.

118. מה מהבאים לא נכון לגבי BULGE OF HAIR FOLLICLE ?

- א. עובר רגרסיה בזמן הקטגן.
- ב. ממוקם ב- OUTER ROOT SHEATH.
- ג. מכיל תאים המתחלקים באיטיות.
- ד. בריפוי פצע, תאיו תורמים לאפידרמיס שבין הזקיקים (INTERFOLLICULAR EPIDERMIS).

119. לנערה עם HIRSUTISM, מחזור סדיר ושחלות תקינות ב-US. בבדיקות מעבדה
TESTOSTERONE ו-DHEAS תקינים. 17 OH PROGESTERONE ו-
PROLACTIN תקינים.
מה האבחנה הסבירה ביותר?

- א. POLYCYSTIC OVARY SYNDROME
- ב. IDIOPATHIC HIRSUTISM
- ג. OVARIAN HYPERTHECOSIS
- ד. NON CLASSIC CONGENITAL ADRENAL HYPERPLASIA

120. איזו קבוצת תרופות גורמת ל-PERI UNGUAL PYOGENIC GRANULOMA?

- א. ANTIBIOTICS
- ב. ANTI HYPERTENSIVES
- ג. CORTICOSTEROIDS
- ד. ANTIRETROVIRALS

121. מה מהבאים נכון לגבי ORAL SQUAMOUS CELL CARCINOMA?

- א. פרוגנוזה זהה לזו של SCC של העור.
- ב. סימן מקדים להופעת הגידול הוא כאב בחלל הפה.
- ג. המיקום הנפוץ ביותר בחלל הפה הוא הרירית הבוקלית.
- ד. צריכת אלכוהול מרובה היא גורם סיכון.

122. מהו המקום הנפוץ ביותר למלנומה של הגניטליה?

- א. LABIA MINORA
- ב. CERVIX
- ג. VAGINA
- ד. URETHRAL ORIFICE

123. אצל המטופלים שבתמונות אובחן בתרבית אותו החיידק.
באיזה מהמקרים החשד לדיכוי חיסוני הוא הגבוה ביותר?



א.



ב.



ג.



.ד

124. מה מהבאים נכון לגבי הדבקה ב- *MYCOBACTERIUM MARINUM* ?

- א. במרבית המקרים מדביק עור שלם (לא פגוע).
- ב. הדבקה במגע עם מים מתוקים או מלוחים.
- ג. הופעת סימפטומים סביב 3 חודשים לאחר ההדבקה.
- ד. הסבירות להדבקה בגיקוזי (40 מעלות) גבוהה מאשר בבריכת שחיה (31-30 מעלות).

125. אילו הם התאים העיקריים שנפגעים בזיהומי ריקציה ?

- א. אנדותל.
- ב. אפיתל.
- ג. עצב.
- ד. דם.

126. איזו צורה של *TINEA CAPITIS* לא נגרמת עי *TRICHOPHYTON TONSURANS* ?

- א. *FAVUS*.
- ב. *SEBORRHEIC DERMATITIS LIKE*.
- ג. *KERION*.
- ד. *BLACK DOT*.

127. מהגר עבודה מתייצג עם פפולות בעלות שקע מרכזי ורבדים עגולים בעלי גלד מרכזי בפנים

ובצוואר, כמופיע בתמונה:

במשטח מהנגעים נראה גוף פטריה עגול בעל קפסולה עבה בקוטר של כ- 10 מיקרון.



מה מהבאים נכון לגבי פטריה זו בנשאי HIV?

- א. דרך ההדבקה הנפוצה היא מאדם לאדם.
- ב. הריריות לא מעורבות.
- ג. מעורבות עורית מופיעה במרבית החולים.
- ד. מעורבות חוץ ריאתית בנשא HIV תגדיר אותו כחולה AIDS.

128. איזה טיפול בקונדילומות אסור בהריון?

- א. TCA- TRICHLORO ACETIC ACID
- ב. LIQUID NITROGEN
- ג. PODOPHYLLOTOXIN
- ד. LASER

129. כמה ימים צריך לטפל במדוכא חיסון ב- VALACYCLOVIR עבור אפיזודה ראשונה של

הרפס גניטלי?

- א. 5 ימים.
- ב. 10 ימים.
- ג. עד החלמת כל הנגעים המוקו-קוטנאים.
- ד. אין לתת VALACYCLOVIR במדוכא חיסון בנסיבות אלו, אלא טיפול תוך ורידי בלבד.

130. מה מהבאים פחות אופייני למעורבות עורית במחלת KAWASAKI?

- א. אודם במפשעות, שמתקלף אחרי כשתי יממות.
- ב. אודם, בצקת וקילוף בכפות הידיים והרגליים.
- ג. שלפוחיות.
- ד. לשון תותית.

131. מי מהבאים, כולם עם סרולוגיה חיובית לסיפיליס, לאחר שנשלל נזירוסופיליס, צריך לקבל כטיפול מנה אחת של BENZANTIN PENICILLIN 2.4 מיליון יחידות?

- א. אישה הרה עם CHUNCRE.
- ב. אישה לאחר טיפול בתפרחת מורביליפורמית, וטיטר ה- VDRL ירד מ- 1:128 ל- 1:64.
- ג. נשא HIV עם CHUNCRE.
- ד. תינוק שרק נולד לאמא עם סיפיליס שניוני.

132. מהגר מאפריקה מתייצג עם נודולים סמוך לפרקים, דרמטיטיס פפולרית המלווה בליכניפיקציה, והיפרפיגמנטציה. בבדיקת הגניטליה מאובחנת אלפנטיאזיס. בשוקיים ניתן לראות אזורי דהפיגמנטציה ואטרופיה (ראו תמונה):



מה האבחנה המשוערת?

- א. ONCHOCERCIASIS
- ב. FILARIASIS
- ג. CYSTICERCOSIS
- ד. GNATHOSTOMIASIS

133. בת 45, פונה למרפאה עקב אירועים חוזרים של פריחה מקולרית פטכיאלית עדינה (בקוטר כ-6-5 מ"מ), על פני גפיים תחתונים, מלווה בתחושת גרד וצריבה. בביופסיה ללא ממצאי וסקוליטיס.

בבירור שבוצע עד כה נמצא: ESR מוגבר ו- POLYCLONAL
 .HYPERGAMMOGLOBULINEMIA
 מה מהבאים יש להשלים בשלב הבא של הבירור?

- א. ANTI SSA
- ב. AMA
- ג. C-ANCA
- ד. ANTI JO1

134. איזה מהממצאים המעבדתיים הבאים מאפיין CHOLESTEROL EMBOLI?

- א. היפרקלצמיה (HYPERCALCEMIA).
- ב. לויקופניה (LEUKOPENIA).
- ג. אאוזינופיליה (EOSINOPHILIA).
- ד. היפונטרמיה (HYPONATREMIA).

135. בן 45, ברקע HIV, מתייצג עם התפרחת שבתמונות:



התפרחת מלווה גרד קל, הנגעים נוקשים במגע, בביופסיה עורית -
LEUKOCYTOCLASTIC VASCULITIS בכלי דם קטנים.
מה המעורבות החוץ עורית השכיחה ביותר בוסקוליטיס זו?

- א. כליות.
- ב. ריאות.
- ג. עיניים.
- ד. מעיים.

136. מטופלת מתייצגת עם הממצאים שבתמונות, מלווים בכאבי מפרקים:



מה מהבאים נכון לגבי מחלתה?

- א. שייכת לקבוצת SEROPOSITIVE ARTHROPATHIES.
- ב. מתאפיינת בתחלואה נלווית של IBD.
- ג. ב- 30% מהמקרים צפויה להתפתח מחלה לימפופרוליפרטיבית.
- ד. יש קורלציה בין פעילות מחלת מפרקים למחלה בעור.

137. בן 30, פונה למיון עקב חום גבוה ופריחה שבתמונה, שהופיעה ביום פנייתו:



מציין שיומיים טרם הופעת הנגעים התחיל טיפול ב- MOXYPEN עקב דלקת גרון חיידקית. בבדיקות מעבדה: ליוקוציטוזיס 15K ושקיעת דם 50.

מה מחלת עור ממנה סובל המטופל?

- א. DRUG HYPERSENSITIVITY
- ב. SWEET SYNDROME
- ג. HERPES ZOSTER
- ד. ERYTHEMA MARGINATUM

138. מה מהבאים הוא אחד הקריטריונים ל- HYPEREOSINOPHILIC SYNDROME?

- א. תגובה מהירה לטיפול ב- HIGH DOSE PREDNISONE
- ב. לימפדנופטיה ביותר משתי תחנות.
- ג. אאוזינופילים בדם פריפרי מעל 1200/MCL.
- ד. אאוזינופילים במח עצם מעל 20%.

139. מה מהבאים נכון לגבי INTRAHEPATIC CHOLESTASIS OF PREGNANCY?

- א. מופיע בדרך כלל בתחילת ההריון.
- ב. במרבית המקרים מלווה בצהבת קלינית.
- ג. הגרד חולף בתוך חודשים לאחר לידה.
- ד. המחלה עלולה לחזור עם חידוש נטילת גלולות למניעת הריון.

140. בן 75 פונה עקב אנגייוסקרומה על פני המצח, גדלה באיטיות במשך מספר חודשים.

מה מהבאים נכון לגבי הנגע?

- א. נגע התחלתי יכול לדמות המטומה (BRUISE-LIKE)
- ב. פרוגנוזה טובה עם הסתברות של יותר מ- 80% להישרדות 5 שנים
- ג. קרינה במינון נמוך היא קו טיפול ראשון
- ד. קיים קשר אטיולוגי ל- HHV-6

141. בן 81, חקלאי, עבר השתלת כליה לפני כ- 10 שנים, פונה עקב נודול אדום, נוקשה על פני גבה ימין, אשר הכפיל את גודלו בתוך חודש:



ביופסיית עור מדגימה נודול דרמלי המורכב מתאים כחולים קטנים עגולים עם ציטופלזמה מועטה ופעילות מיטוטית גבוהה. הצביעה ל- CK-20 חיובית. מה מהבאים נכון לגבי הממצא?

- א. קיים קשר אטיולוגי ל- HHV-8.
- ב. בשליש מהמקרים המחלה גרורתית כבר בהתייצגות הראשונית.
- ג. לרוב נצפה בו צביעה חיובית ל- S-100 ו-SOX10.
- ד. גידול זה שכיח בנשים הרות.

142. באיזו מהמחלות הבאות לא ניתן לצפות לראות CONNECTIVE TISSUE NEVUS ?

- א. TUBEROUS SCLEROSIS
- ב. NEUROFIBROMATOSIS TYPE II
- ג. BUSCHKE-OLLENDORF SYNDROME
- ד. PROTEUS SYNDROME

143. בת 45, מתייצגת עם הנגעים שבתמונה, מלווים בכאב מקומי:
PAPPILARY RENAL התגלה

CELL CARCINOMA



מהם הנגעים?

- א. ליומיומות.
- ב. נזירומות.
- ג. קלואידים.
- ד. ספיראדנומות.

144. מה מהבאים נכון לגבי הפריחה שבתמונה?



- א. בדרך כלל מתחילה בעשור השני לחיים.
- ב. מלווה במרבית המקרים במעורבות סיסטמית.
- ג. מתחילה בפנים ובכפות ומתפשטת לגו.
- ד. זוהי המורפולוגיה השכיחה במבוגרים.

145. מטופלת בת 70 מתייצגת עם נגע נודולרי שבתמונה, אשר גדל במהירות:
בהיסטולוגיה נמצאו צביעות אימונוהיסטוכימיות חיוביות ל- MUM-1 ו- CD-20.



איזה מרקר אימונוהיסטוכימי נוסף צפוי להיות חיובי במקרה זה?

- א. BCL-2.
- ב. CD5.
- ג. CD30.
- ד. CYTOKERATIN.

146. מה מהבאים נכון לגבי $\alpha\beta$ SUBCUTANEOUS PANNICULITIS-LIKE T CELL LYMPHOMA?

- א. בדרך כלל הנגעים מתכייבים.
- ב. תמותה של כ- 30% בשנה הראשונה.
- ג. יותר שכיח בנשים מעל גיל 55.
- ד. כמחצית מהמקרים מלווים בחום סיסטמי ועייפות.

147. מה מהבאים נכון לגבי EPIDERMOPHYTON FLOCCOSUM?

- א. גורם לפטרת הקרקפת במבוגרים.
- ב. מתאפיין בזיהום כרוני.
- ג. התרבית בעלת צבע אדום בתחתית.
- ד. גורם שכיח לפטרת המפשעות.

148. איזו מהקרצינומות הבאות הכי פחות שכיחה כמקור לגרורות בקרקפת?

- א. COLON
- ב. LUNG
- ג. BREAST
- ד. KIDNEY

149. בן 76, מטופל ב- PERITONEAL DIALYSIS. סובל מגרד כללי.

מהו קו הטיפול הסיסטמי הראשון?

- א. GABAPENTIN
- ב. מעבר ל- HEMODIALYSIS
- ג. THALIDOMIDE
- ד. PLASMAPHERESIS

150. באיזו מהמחלות הדלקתיות הבאות ניתן לבחור בביופסיות גילוח עמוק?

- א. LEUKOCYTOCLASITC VASCULITIS
- ב. PEMPHIGUS
- ג. PERIARTERITIS NOSODSA
- ד. MORPHEA/SCLERODERMA