

המועצה המדעית

ועדת הבחינות

בחינת שלב א'

רפואה משפטית

24.06.26

מס' השאלות בחלק זה: 150

בחינת שלב א' רפואה משפטית 24.06.26

1. גופת גבר בן 35 הועברה מבית החולים לאחר שני ימי אשפוז. בנתיחה לא נמצא כל ממצא חולני או חבלתי שיכול להסביר את המוות. איזה מבין הנתונים הבאים עשוי להסביר אתסיבת מוות גם בהיות הנתיחה שלילית?
- א. טמפרטורה של 26 מעלות צלזיוס בקבלתו למיון.
 - ב. המנוח נמצא בחוף הים על החול ובגדיו רטובים.
 - ג. היסטוריה של נטילת תרופות להורדת לחץ דם.
 - ד. המנוח נמצא מת במיטתו בזמן שינה.
2. עבור איזו דגימה ניתן לקחת דם מכל כלי דם (כולל מהלב) במהלך דיגום גופה ?
- א. אלכוהול
 - ב. מונואצטיל מורפין
 - ג. פאראצטמול
 - ד. קרבוקיס המוגלובין
3. בקיבה של גופה נמצאה התמוססות בגוון חום שכללה מעורבות של הכיפה השמאלית של הסרעפת. באיזה גיל יכולה להיות תופעה זו כחלק משינויים לאחר המוות ?
- א. כשמדובר בילד
 - ב. כשמדובר במבוגר
 - ג. כשמדובר בקשיש
 - ד. בכל גיל
4. גופת אישה בת 27 נמצאה בזירה. עולה שאלה לגבי מועד המוות, אך בשל מציאתה בטמפרטורת הסביבה לא ניתן היה להגיע להערכת המועד המוות המדויק. על פי מצלמות אבטחה היא נצפתה אוכלת ארוחת צהרים בשעה 1300. טענת החשוד שהמנוחה עזבה את המסעדה בשעה 2000. ולכן נרצחה לאחר מכן. בקיבת המנוחה נמצא תוכן קיבה רב. החוקר מפציר בכך לבסס הערכת מועד המוות על פי תוכן הקיבה. איזה נתון ימנע התבססות על נוכחות תוכן הקיבה כמדד להערכת מועד המוות?
- א. המנוחה הייתה ידועה כספורטאית מקצועית והתאמנה 5 פעמים בשבוע.
 - ב. הארוחה כללה אלכוהול בריכוז נמוך
 - ג. המנוחה והחשוד נשמעו מתווכחים לאורך מספר שעות לאחר ארוחת הצהריים
 - ד. הארוחה כללה אגוזים ושקדים.

בחינת שלב א' רפואה משפטית 24.06.26

5. האם יש קשר סיבתי ישיר בין דימום בכלי דם ורטברלי בעקבות חבלה לבין דימום תת עכבישי (SAH)?
- א. יש קשר סיבתי בין דימום בעורק ורטברלי לבין דימום תת עכבישי תוך גולגלתי..
- ב. יש קשר סיבתי בין דימום בוריד ורטברלי לבין דימום תת עכבישי תוך גולגלתי
- ג. אין קשר סיבתי בין דימום בכלי דם ורטברלי לבין דימום תת עכבישי תוך גולגלתי. אלא מדובר בהתרחשויות מקבילות.
- ד. יש קשר סיבתי אך זה מוגדר עבור קשישים בלבד או במצבי אטרופיה מוחית.
6. איזו מהתכונות המורפולוגיות הבאות מאפיינת דימום טראומתי ב brain stem בשונה מדימום ראשוני?
- א. דימום מוגבל היטב.
- ב. פגיעה במבנה של ה brainstem.
- ג. שוליים בלתי סדירים.
- ד. מיקום מרכזי בטגמנטום.
7. היכן המיקום השכיח לקונטוזיות ריאתיות בעקבות פגיעת תאוטה בתאונת דרכים?
- א. קדמי-צידי
- ב. אחורי-צידי
- ג. קדמי עד קו האמצע
- ד. ה gutter שסמוך לחוליות
8. בן 64 התלונן על כאבים בבטנו כשהיה בביתו ונפטר. בנתיחה לאחר המוות נתגלתה פרפורציה של מעי. איזה אירוע יכול להיות קשור לממצא זה?
- א. תאונת אופניים כרוכב וחבלה מהכידון כ 3 ימים לפני התסמינים החמורים.
- ב. תאונת אופניים הכוללת נפילה על הקרקע כ 3 ימים לפני התסמינים.
- ג. כאבים בחזה במהלך משחק גולף כיומיים טרם האירוע בעקבות חבלה מכדור גולף.
- ד. חבלה בגב ממקל במהלך משחק גולף 3 ימים טרם התסמינים .

בחינת שלב א' רפואה משפטית 24.06.26

9. איזה מבין האיברים האנטומיים הבאים עלול להיפגע יותר מהאחרים במקרה של פיצוץ?
א. צקום
ב. איליום
ג. ג'גונום
ד. קיבה
10. גופת גבר הובאה מתאונת דרכים. בבדיקתו בין היתר נמצא קרע באורך 10 ס"מ בקדמת הגו. בהנחה שמדובר בנהג - כיצד ניתן להסביר את הקרע?
א. עליה כלפי מעלה והידוק של חגורת הבטיחות המתנית.
ב. שבירה של ההגה.
ג. פגיעה כנגד הזכוכית של השמשה הקדמית (עם למניציה).
ד. שבר בצלע שגרם לקרע בעור.
11. מה מהירות הנסיעה המינימלית שעלולה לגרום למוות בתאונת הולכי רגל?
א. 10 קמ"ש
ב. 19 קמ"ש
ג. 23 קמ"ש
ד. 50 קמ"ש
12. בן 39, פליט שהגיע לפני מספר חודשים טוען שעבר עינויים כולל פלנגה במדינתו. הוא נדרש להוכיח פגיעה כי אחרת יוחזר לארצו. בבדיקתו לא נראים כל סימני חבלה בכפות הרגליים. איזו מבין הבדיקות הבאות ניתן לשקול לבצע לאזור כפות הרגליים על מנת לזהות נזקים אפשריים?
א. CT
ב. US (אולטרסאונד)
ג. CPK בדם
ד. מיפוי עצם.

בחינת שלב א' רפואה משפטית 24.06.26

13. בעת שריפה של גופה אילו מכלי הדם הבאים יכולים, להיות מקור לדימום אפידורלי שאיננו אמיתי?
א. עורק המנינגיאלי
ב. סינוסים דוראליים.
ג. ענף המסטואיד של העורק האוקסיפטלי
ד. העורק האוקסיפטלי
14. משפחה הכוללת אב ואם בני 35 ובנם בן ה'10 נמצאו מתים בביתם באותו החדר לאחר שריפה. בוצעה בדיקת CO לשלושתם, נמצא שלהורים רמה גבוהה יותר של CO מזו של הבן. מה צריך לדווח לחוקר הארווע?
א. יש חשד לרצח הילד והתאבדות ההורים.
ב. זו תוצאה שכיחה וצפויה.
ג. הילד היה, בסבירות גבוהה, חולה במחלה כרונית ריאתית.
ד. הילד סבל ככל הנראה מאנמיה קשה.
15. אמנם ההבדלים קטנים – אך באיזה מבין המסלולים הבאים הזרם החשמלי דרך הלב יהיה **הקטן ביותר**?
א. מהראש לרגליים.
ב. מיד ימין לרגליים.
ג. מיד שמאל לרגליים.
ד. מיד ימין ליד שמאל.
16. אדם החליק ברחוב והחלק העורפי של ראשו נחבל במדרכה. הוא הובהל לבית החולים ובבדיקת הCT נראו בין השאר קונטוזיות באונות המצחיות דו צדדית. בעורף נמצאו חבורה ושפשוף. הוא אושפז להשגחה ובהמשך השתחרר. לאחר מספר ימים הופיעו חום, צמרמורות והקאות. הוא אושפז ועלה חשד למניגיטיס. מה המקור אפשרי למחולל המניגיטיס במקרה זה?
א. הדבקה נוזוקמיאלית מעירוויים במהלך האשפוז.
ב. תהליך של נמק באזור של הקונטוזיות.
ג. שבר בcribiform plate במהלך הנפילה.
ד. שבר אוקסיפטלי.

בחינת שלב א' רפואה משפטית 24.06.26

17. במעבר קליע 9 מ"מ מקדימה אחורה (יציאה בצד האחורי של הירך) דרך עצם הירך במקטע שהוא בקוטר 2 ס"מ צפוי למצוא רסיסי עצם בכל מקום פרט ל:
- קדמית לעצם הירך
 - אחורית לעצם הירך
 - בקדמת השריר שבתוך התעלה הזמנית
 - בשריר שמחוץ לתעלה הזמנית
18. בן 72, ידוע כחולה לב לאחר ניתוח מעקפים 5 שנים קודם לכן נמצא מת בשדה פתוח, ללא סימני חבלה וללא סימנים חריגים על בגדיו. לאור העובדה שהוא נמצא מת לאחר סערה שכללה ברקים, איזה ממצא חשוב להעביר לבדיקה על מנת לבסס את האבחנה?
- הכובע שחבש.
 - הגרביים שלבש.
 - מטבעות בכיסיו של המנוח.
 - הכפתורים העליונים בחולצה שלו.
19. במהלך הפגנה רוסי על המפגינים - CCCA - chemical crowd control agents. כעבור יממה אחד המפגינים אושפז בשל תלונות ריאתיות ונמצא שהוא לוקה בברונכופנומוניה. איזה תנאי בארוע מחזק את האפשרות שיש קשר סיבתי בין דלקת הריאות של המפגין לבין החשיפה ל CCCA?
- הריסוס נעשה בתנאי שרב.
 - הריסוס נעשה בתוך חלל סגור.
 - הריסוס נעשה בתנאי קור בשילוב עם ירי של זרנוקי מים.
 - הריסוס נעשה כשהמפגינים היו צפופים לזה במשך זמן רב.
20. חשוד ברצח מגיע אליך לבדיקה קלינית להערכת החבלות בפניו. הוא טוען שהוכה ולכן הגן על עצמו בסכין. במהלך הבדיקה הוא טוען שהאיזוק שנעשה לו היה הדוק מידי והוא סובל מתסמינים בכף היד בעיקר בפיזור של העצב הרדיאלי. כל התסמינים הבאים הקשורים לפיזור העצבי עלולים להמצא בעקבות האיזוק פרט ל
- חולשה
 - נימול
 - העדר תחושת כאב
 - העדר רגישות לטמפרטורה.

בחינת שלב א' רפואה משפטית 24.06.26

21. אם הביאה את בתה בת ה 6 למיון בתלונה לא ברורה של כאב באזור הפות. ההורים בתהליכי גירושים והבת חזרה מסוף שבוע עם אביה. בבדיקה מתגלה שקע (notch) עמוק שמגיע כמעט עד דופן הלדן בשעה 8 לפי לוח השעון. בחקירת הילדה על ידי חוקרת ילדים לא עלתה כל תלונה על פגיעה. גם האב הכחיש כל אפשרות לפגיעה. מה צריכה להיות ההתייחסות לממצא זה?
- ממצא נדיר מאד שיש לפענח את משמעותו בזהירות אם לא תועדה פגיעה באזור זה בקרום.
 - ממצא נדיר מאד שמתיישב עם חדירה ללדן בטווח של מעל שלושה שבועות.
 - ממצא נדיר מאד שמתיישב עם מצב מולד כחלק מסינדרום של מומים במערכת השתן.
 - ממצא שאיננו נדיר ואין ליחס לו משמעות כלשהי.

22. כיממה לאחר תקיפה של אישה בת 36 נעצר חשוד באונס. על פי החשד הוא החדיר אצבע ללדן במהלך התקיפה. במהלך התשאול הוא מספר ששטף ידיו מספר פעמים מאז האירוע. הוא נותן הסכמתו לדיגום. איזה סוג דגימה מהחשוד יכולה להניב תוצאות חיוביות מעבר לדגימה בוקאלית במקרה זה?
- הדגימה הבוקאלית בלבד.
 - דגימה לעמילאז מהאצבעות.
 - דגימה לדנ"א מתחת לציפורניים.
 - דגימה ל- PSA מתחת לציפורניים.

23. פעוט בן שנתיים התקבל למיון עם חבלת ראש. ההורים מספרים שהפעוט נפל בגן השעשועים. העדה היחידה הנוספת לאירוע היא הסבתא. מתקשרים מהמיון לכוון המכון לרפואה משפטית. איזה נתון אודות החבלה עשוי להוריד באופן הכי משמעותי את החשד שמדובר בחבלה שאיננה תאונתית?
- יש דימום סב דוראלי דו צדדי בהעדר שברים בגולגולת.
 - דימום סב דוראלי ב intra hemispheric fissure
 - דימום אקסטאדורלי.
 - דימום תת עכבישי

24. איזה שינוי מטבולי ניתן לראות לאחר שימוש בטייזר?:
- עליה משמעותית בטרופונין.
 - עליה קלה ב-CK.
 - עליה משמעותית ב-CK.
 - חמצת.
25. בן 72 התפרע בפאב במהלך ויכוח ונפצע קלות בראשו. בעת פינויו באמבולנס בנוכחות שוטר החל המטופל להתפרע ולהכות את הצוות. השוטר הפעיל החזקת sleeper על צווארו, והמטופל איבד הכרה. בימים לאחר מכן הוא הגיש תלונה במחלקת חקירות שוטרים (מח"ש) על כך שהשוטר חנק אותו. לאור העובדה שהיה מנוטר בעת אבדן ההכרה – איזה מבין הממצאים הבאים יכול לחזק את טענת השוטר שמדובר בתגובה ואגלית?:
- נפילה של 40 מ"מ כספית בלחץ הדם למשך 7 שניות
 - הופעה של אסיסטולה למשל 3 שניות
 - ירידה בדופק ל 50 למשך 10 שניות
 - ירידה בריווי החמצן ל 80%.
26. חשוד שנמלט מהמשטרה רוסן באמצעות TASER והתמוטט. במוניטור נראה VF. איזה מהתנאים הבאים יכול לקשור בין השימוש ב TASER לבין הופעת ה-VF?
- נעשה שימוש במצב GUN-STUN.
 - החשוד התמוטט תוך 2 שניות
 - ה VF הגיב לשוק מדפיברילטור
 - לפני ה VF הופיע torsades de pointes
27. בבדיקת מתלוננת בעקבות תקיפה מינית שבה נכפה עליה מין אוראלי נמצאו שפכי דם נקודתיים בגבול שבין החיך הרך לקשה. הנבדקת אושפזה במחלקת טיפול נמרץ על רקע חבלות קשות שספגה במהלך התקיפה. בדיקתה נערכה כיומיים לאחר התקיפה ולאחר ששבה להכרה ונתנה הסכמתה. כל הממצאים הבאים כלולים באבחנה מבדלת במקרה זה, פרט ל:
- הנבדקת לוקה בזיהום בסטרפטוקוס
 - הנבדקת עברה אינטובציה לאחר התקיפה.
 - הנבדקת סבלה מהקאות במחלקה.
 - הנבדקת טופלה בגנטמיצין לוריד.

בחינת שלב א' רפואה משפטית 24.06.26

28. מה היתרון של שימוש בפלורסין בהשוואה לשימוש בטולואידין כחול לאיתור פציעות בפורשט ?
- מאפשר הדגשה של הפציעות גם באנשים כהי עור.
 - ניתן להשתמש בו גם אחרי שלושה שבועות מהפציעה.
 - ניתן להשתמש בו בכל טווח הגילאים של הנבדקות
 - עוזר בהדגשת נוכחות של שרידי דנ"א.
29. מה משך השימוש המינימלי שבו מתפתחת סבילות למטדון ?
- כשבוע
 - כשבועיים
 - כחודשיים
 - שנה ויותר
30. כאשר גברים ונשים בעלי אותו משקל שותים את אותה כמות אלכוהול נצפה שבנשים רמת האלכוהול בדם? עולה לרמה גבוהה יותר לעומת גברים. מה הסיבה לכך ?
- אצל נשים יש בדרך כלל יותר אחוזי רקמת שומן במשקל הגוף בהשוואה לגברים.
 - אצל גברים הכבד גדול יותר ומפרק מהר יותר את האלכוהול.
 - אצל נשים רירית הקיבה דקה יותר ולכן הספיגה מהקיבה רבה יותר.
 - בנשים הקיבה על פי רוב קטנה יותר ולכן רוב הספיגה דואדנלית.
31. גבר נמצא במעצר מספר ימים. ידוע שהוא משתמש בסמים אך לא ברור באלו שכן הוא איננו משתף פעולה. במהלך מעצרו מופיעה המטוריה כואבת (painful) (hematuria). באיזה חומר מדובר בסבירות גבוהה?
- הרואין
 - קטאמין
 - GHB
 - GBL
32. איזה מבין השברים הבאים מוגדר כבעל ספציפיות בינונית לאבחנה של child abuse?
- שבר בסקפולה
 - שבר בסטרנום
 - שבר בגוף חוליה
 - שבר בזיז של חוליה

בחינת שלב א' רפואה משפטית 24.06.26

33. נבדקת הגיעה למיון 4 ימים לאחר תקיפה מינית שכללה שפיכת זרע בלדן על ידי תוקף זר שנמלט מהזירה. בהינתן שרידות גבוהה יותר של זרע בצוואר הרחם הציעה אחת הרופאות להשתמש ב-cervical brushing בדומה ל PAP על מנת לדגום את האישה). הרופאה המשפטית התנגדה לבדיקה מסוג זה. מה הסיבה?
- א. ההליך עלול לגרום לפציעה של הרירית ודימום – דבר שעלול לגרום למוקד חדירה של מחלות המועברות במגע מיני.
- ב. ההליך איננו יעיל שכן ההברשה הורסת את הדנ"א ותאים שמקורם בתאי הזרע, באפידידימיס ובפרוסטטה.
- ג. הסיכוי למצוא זרע בצוואר הרחם במועד זה הוא אפסי
- ד. העדר דנ"א להשוואה – שכן התוקף לא נתפס.
34. בת 38 התלוננה כי הותקפה על ידי בן זוגה במכות לראש ובניסיון לחניקה בן זוגה מכחיש. במהלך הבדיקה לא נראים סימנים על פני הצוואר אך היא מתלוננת על רגישות באזור הבדיקה. האישה מוכרת למשטרה שכן הגישה בעבר 3 תלונות נגד בן זוגה ומשכה את כולן לאחר מספר ימים. כל הממצאים הבאים עשויים לחזק את תלונת המתלוננת שעברה חניקה פרט ל:
- א. אמפיזה תת עורית
- ב. קושי בנשימה
- ג. דימום מהאף
- ד. קרפיטציות בעת הזזת הלרינקס.
35. לאחר תקיפה הכוללת ביצוע מין אוראלי דיגום מהפה יכול להיעשות הן בשימוש במטושים והן בשטיפת הפה (oral rinses). מה היתרון של דגימה על ידי שטיפת הפה על פני שימוש במטוש?
- א. בשיטה זו אחוז גבוה יותר של גילוי זרע.
- ב. בשיטה זו אחוז גבוה יותר של גילוי דנ"א ממקור אפיתליאלי.
- ג. בשיטה זו יש גילוי גם לאחר 72 שעות.
- ד. בשיטה זו יש פחות אי נוחות לנבדק/ת.

בחינת שלב א' רפואה משפטית 24.06.26

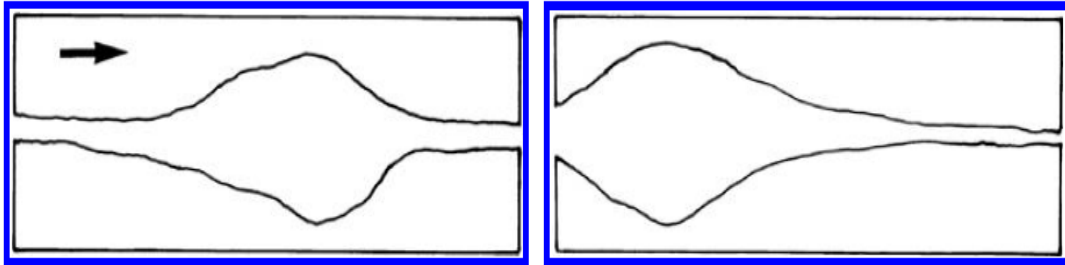
36. אישה הותקפה על ידי גבר נשא HIV, בבדיקה במהלך כוננות קיימת התלבטות האם לתת טיפול מונע ל-HIV, ולכן נעשה תשאול באשר לאופן התקיפה. באיזה מקרה הסיכון להדבקה מתוקף נשא HIV הוא הגבוה ביותר?
- נשיכה
 - חדירה אנאלית
 - חדירה ואגינלית
 - מין אוראלי fellatio
37. ילדה בת 9 שנבדקה בשל חשד להחדרת אצבע נבדקה בבדיקה חוזרת כעבור חודשיים מהבדיקה הראשונה. בבדיקה החוזרת נראה שיש יותר notches לעומת הבדיקה הראשונה. מה ההסבר הסביר לכך?
- לעומת שימוש בשיטת knee chest בבדיקה הראשונה. לעומת שימוש בשיטת traction בבדיקה השניה.
 - שימוש בשיטת separation בבדיקה הראשונה לעומת שימוש בשיטת knee chest בבדיקה השניה.
 - שינויים הורמונליים בין שתי הבדיקות.
 - שימוש בקולפוסקופ עם פילטר בבדיקה השנייה לעומת העדרו בבדיקה הראשונה.
38. איזו טכניקת צילום מומלצת על מנת לחשוף או להדגיש חבורות שלא נראות היטב על פני העור?
- צילום רגיל (conventional).
 - Ultraviolet
 - Infrared
 - פילטר שחור לבן
39. מה התפקיד העיקרי של התרמיל (cartridge) באקדח?
- להתרחב ואז להתכווץ בחזרה במהירות על מנת לגרום למהירות גבוהה יותר של פליטת הקליע.
 - להתכווץ במהלך הירי על מנת לאפשר דחיפה קדימה של אבק שריפה עם הקליע.
 - להתרחב ובכך לאטום את בית הבליעה (CHAMBER) במטרה למנוע פליטת גזים אחורנית כאשר הכדור נורה.
 - להתכווץ במהירות על מנת להרחיק את הפרימר מאבק השריפה לאחר הפיצוץ הראשוני.

בחינת שלב א' רפואה משפטית 24.06.26

40. איזה סוג רקמה הכי פחות סביר למצוא על הקליע כאשר הוא עובר דרך גופו של קורבן עם מעבר דרך רקמות?
- א. שריר לב
 - ב. עור
 - ג. כלי דם
 - ד. שריר שלד
41. Lead snowstorm נראה בקורבן ירי. בנתיחה לא נראה מעבר קליע דרך עצם. בשל התפוררות הקליע לא נמצא חלק גדול מספיק להעביר למז"פ. מה ניתן, בסבירות גבוהה, למסור לחוקרים לגבי המאפיין של הקליע?
- א. Centerfire
 - ב. Rimfire
 - ג. אפשרות זהה של centerfire או rimfire
 - ד. Hollow point

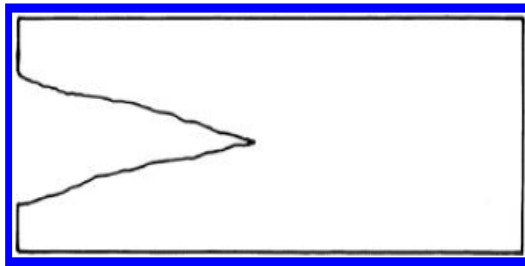
24.06.26 בחינת שלב א' רפואה משפטית

42. בסכמות לעיל נראות תצורות של תעלות זמניות של קליעים שונים במעבר בג'לטין. איזה מהבאים נכון לתיאור התעלות הזמניות הנראות בסכמות?



(a)

(b)



(c)

- א. תעלה A קליע של רובה ציד תעלה C כדורית של רובה ציד.
- ב. תעלה B קליע full metal jacket תעלה C כדורית של רובה ציד.
- ג. תעלה A קליע full metal jacket תעלה C כדורית של רובה ציד.
- ד. תעלה B כדורית של רובה ציד תעלה C קליע full metal jacket.

בחינת שלב א' רפואה משפטית 24.06.26

43. אדם נראה יורה בעצמו במצח ומתמוטט. במצח נמצא הממצא בתמונה, ונמצא פצע יציאה באזור העורפי, מה ניתן להסיק לגבי טווח הירי ?



- א. Hard contact
- ב. Incomplete contact
- ג. Near contact
- ד. Intermediate

44. בן 35 מגיע לבדיקה קלינית חודשיים אחרי שלטענתו נורה. בבדיקתו נראית צלקת מעוגלת באזור הכניסה כפי הנתען. אין מחלוקת שהנבדק נורה מטווח של 30 ס"מ על ידי גבר אחר שישב לצידו ברכב (דבר שנראה במצלמת הרכב הפנימית). אך אין מסמכים רפואיים שכן הקורבן לא הלך לטיפול בבית חולים וחבש את עצמו בביתו. יומיים לאחר הירי ובמהלך חידוש החבישה הוא צילם את הממצא ונראו נקודות זעירות קטנות סביב פצע הכניסה. בעת בדיקתו גם עם בזכוכית מגדלת לא נראה כל ממצא סביב הפצע. מה נכון להניח בסבירות גבוהה לגבי הנקודות השחורות ?

- א. החומר המתואר היה פיח שירד בשטיפות חוזרות.
- ב. החומר המתואר היה רסס של דם שיבש ונשטף.
- ג. החומר המתואר הוא powder tattooing שהחלים עד הבדיקה.
- ד. הנקודות הן פטכיות שנובעות ממתחה של העור בתעלה הזמנית, שהחלימו עד הבדיקה

45. מה הסיבה הסבירה להווצרות טבעת שפשוף בפצע כניסת קליע ?

- א. מעבר הקליע דרך העור וחיכוך של הקליע כנגד שפות הפצע.
- ב. ממתחת יתר של העור בשולי החדירה בעת המתחה של העור כלפי פנים.
- ג. ממתחת יתר של העור בשולי החדירה בעת מתחת של העור כלפי חוץ.
- ד. בעקבות חימום הרקמה בעת מעבר הקליע.

בחינת שלב א' רפואה משפטית 24.06.26

46. אדם נמצא ירוי בחזה. סביב פצע שנראה ככניסה הייתה הטבעה עגולה טבעתית ולא נראה פתח. בנתיחה נמצא גוון שריר אדמדם cherry בשרירי הגב סמוך לפצע היציאה red. מה משמעות הממצא?
- נכחות CO כחלק מהגזים שמתלווים לירי בסמוך לפצע היציאה.
 - נכחות CO בשריר - אך פצע הכניסה ככל הנראה בגב.
 - חשיפה לCO – בזירה ללא קשר לירי – לפני המוות.
 - ממצא אקראי שקשור להיות הגופה בקירור לפני הבדיקה.
47. אדם נמצא ירוי לאחר שוד. הירי בוצע מטווח קצר מאד של ס"מ בודדים. סביב פצע הכניסה באמה – המכוסה בשרוול חולצה נמצאו בעור powder tattooing צפוף. סביב פצע כניסה בירך שגם היה מכוסה בבד נמצא powder tattooing דליל. איזה מבין ההסברים לפערים הללו הוא הסביר ביותר ?
- באמה בוצע ירי עם אקדח עם flake powder ובירך עם רובה עם ball powder
 - באמה בוצע ירי עם רובה עם flake powder ובירך עם אקדח עם flake powder
 - באמה בוצע ירי עם אקדח עם ball powder ובירך עם רובה עם flake powder
 - באמה בוצע ירי עם רובה עם flake powder ובירך עם רובה עם ball powder
48. גופה שרופה נמצאה בתוך מכונית. בצילום הודגמו pellets בפיזור בחזה ובצוואר. השוטר מבקש הערכה של טווח הירי על סמך הפיזור של הכדוריות בתוך החזה. מה תהיה הערכתך ?
- טווח ירי קרוב בשל הפיזור הגדול בחזה (billiard ball effect)
 - טווח ירי קרוב עם מעבר דרך מטרת ביניים עבה.
 - טווח ירי רחוק בשל הפיזור הגדול בחזה.
 - לא ניתן לקבוע את טווח הירי בשל billiard ball effect
49. אישה נורתה בשוגג מרובה ציד. בנתיחה נמצאו כדוריות מרובות בלב עם הרס כמעט מוחלט של המחיצה הבין חדרית והמסתם המיטרלי. לפי אחד העדים האישה שוחחה איתו לאחר הפגיעה ותיארה לו את החשוד בירי במילים בודדות. מה טווח הזמן המקסימלי לאחר הירי שאירוע כזה יכול היה להתרחש?
- עד 1 שניה – למעשה לא יכול להתרחש ארוע כזה ולכן העד משקר.
 - עד 5 שניות.
 - עד 15 שניות
 - עד 30 שניות

50. באיזה מבין סוגי הקליעים הבאים קיים הסיכוי הגבוה ביותר לריקושט בתוך הגולגולת במקרה של

כניסת קליע לראש אך ללא יציאה?

א. קליע עופרת 0.22

ב. קליע עופרת 9 מ"מ.

ג. קליע FMJ 0.22

ד. קליע FMJ 9 מ"מ.

51. בהנתן שהתרחש ריקושט בחלל הגולגולת - מה המסלול השכיח ביותר?

א. חזרה לאורך מסלול הקליע כפי שהגיע לצד הנגדי

ב. חזרה בזווית ישרה ביחס למסלול הקליע עד לפגיעה בצד הנגדי.

ג. חזרה בזווית קהה ביחס למסלול הקליע עד לפגיעה בצד הנגדי

ד. מסלול קורטיקלי לאורך פנים הגולגולת לאחר הפגיעה בצד הנגדי.

52. במהלך קטטה נורה גבר ממספר קליעים במהירות לוע נמוכה. הוא נורה בראשו (אזור פרונטלי),

באמה, בברך שמאל, ובגב, בעוד הקליע באמה יצא ונכנס, הקליעים במוח, בגוף החוליה, ובמפרק

הברך השמאלית נותרו, ולאחר דיון הוחלט להשאירם. הנפגע הועבר לשיקום ובהמשך שוחרר

לביתו. הוא היה זקוק לפיזיותרפיה, ולתמיכה התנהגותית בשל הפגיעה הפרונטלית.

בחודשים לאחר מכן הופיעו תסמינים מרובים ובין היתר הוא החל לחוש חולשה, כאבים אבדומינליים,

פגיעה בזיכרון ואנמיה והיתה גם התדרדרות מנטלית. בהמשך נפטר מפרכוסים. איזה מבין

הנתונים הבאים הוא, בסבירות גבוהה, הגורם למצב זה ?

א. הקליע בגולגולת.

ב. הקליע שנותר בגוף החוליה

ג. הקליע במפרק הברך

ד. נוכחות מכלול הקליעים בגופו.

בחינת שלב א' רפואה משפטית 24.06.26

53. בן 43 נורה בחזה. בנתיחה נמצאו שני קליעים ברקמות הרכות של הגב משמאל, בגובה השכם לערך. נמצא פצע כניסת קליע אחד. את מוסרת לחוקר שמדובר באירוע נדיר מאד. הזירה נמצאת בניין אחוזה ובה נמצאו מספר כלי נשק והסתבר שהחשוד, בעל האחוזה, היה אספן כלי נשק ונהג לשמור אותם ברחבי האחוזה להגנה עצמית. .

החוקר מבקש לדעת איזה מכלי הנשק סביר שירה. מה תשובתך?

- א. אקדח חדש שנרכש בשבועיים האחרונים, נשמר במזווה ליד הבצלים, ונעשה בו שימוש בודד טרם האירוע.
- ב. אקדח חדש שנרכש בשבועיים האחרונים אך מאז נעשה בו שימוש יומיומי באימונים במטווח.
- ג. אקדח ישן שהיה שמור בחממה של הסחלבים בחצר.
- ד. אקדח ישן שהיה שמור במרתף היינות ליד המלבק הצרפתי.

54. אישה נפלה מגובה של כ 6 מטרים כשתיקנה פרגולה בביתה בבדיקת הגופה נמצאו דימומים סב אנדוקרדיאלים, ונמצא שהפגיעה העיקרית היתה חבלת ראש. עלתה שאלה לגבי מועד מדויק של המוות, שכן נשמעה נפילתה והשכנים הזעיקו את מד"א. בשאלה שלתביעה אזרחית עתידית נגד מד"א השוטר מבקש את חוות דעתך האם בהתבסס על הדימומים ניתן להעריך את זמן השרידות המדויק תשובתך?

- א. ניתן להעריך שהאשה שרדה רק כמה שניות לאחר הנפילה אך לא ניתן להעריך מעבר לכך.
- ב. ניתן להעריך. האישה שרדה לפחות 15 דקות לאחר הנפילה
- ג. ניתן להעריך. האישה שרדה 4-6 דקות.
- ד. ניתן להעריך האישה שרדה 8 עד 10 דקות.

55. בתאונה באתר בניה, נמצא פועל עם חבלת ראש וקורה כבדה הייתה מונחת על החזה. נדרשו 2 אנשי מד"א להרימה בעת הפינוי.

נמצאו גם דימומים אפיקרדיאלים בעיקר בצד האחורי של הלב. בהנחה שהיה גם אירוע של תשניק. האם ניתן להעריך זמן הישרדות בהתבסס על נוכחותם של דימומים אפיקרדאלים אלו? ומה ההסבר לכך?

- א. כן – לפחות מספר שניות, כי הן מתפתחות לאחר מספר נשימות.
- ב. כן - כי דימומים אלו דורשים לחץ דם אפקטיבי.
- ג. לא – כי דימומים אלו יכולים להופיע לאחר המוות.
- ד. לא – כי דימומים אלו הם בהכרח חבלתיים ונגרמו מהנפילה עצמה.

בחינת שלב א' רפואה משפטית 24.06.26

56. באיזה מבין המצבים הבאים פטכיות בלחמיות יכולות להיעלם?
- שהייה במים מתוקים
 - שהייה במי ים
 - שהייה באזור יבש/מדברי
 - שהייה באזור עם לחץ אטמוספרי נמוך (גבהים)
57. מהו הזמן המוקדם ביותר בו ניתן לזהות אדיפוצרה באופן מיקרוסקופי?
- 10 ימים
 - 3-4 שבועות
 - 5 שבועות
 - חודשיים (8-9 שבועות).
58. בבדיקה של פעוט עם חשד להתייבשות. צביטה של העור בין האצבעות הביאה לכך שהעור נותר כקפל בולט. מה הסיבה לממצא זה?
- העדר רקמת שומן והתייבשות של העור.
 - ייצור יתר של קולגן כתוצאה מהרעבה.
 - משקעים של סידן בעור - כתוצאה מהפרעה לבניית עצם.
 - היפרקרטוסיס של רעב.
59. בגופת גבר קשיש נמצאו תוכן קיבה בגוון קהה ודימומים סביב החדר השלישי. איזה ממצא נסיבתי מתאים למקרה זה?
- גופתו נמצאה במי אגם.
 - גופתו נמצאה במדבר.
 - גופתו נמצאה לאחר נחיתה מטיסה.
 - הגבר נמצא בביתו בחורף. ללא חימום.
60. בת 27 עברה הפלה בבית החולים. לאחר שבוע חשה ברע. בתרבית צמח *Clostridium sordellii*.
- כל התסמינים הבאים צפויים להמצא בבדיקתה פרט ל:
- לויקוציטוזיס
 - בצקת
 - חום גבוה
 - המוקונוסטרציה

בחינת שלב א' רפואה משפטית 24.06.26

61. גופת ילוד נמצאה בפח אשפה עטופה במגבת. המשטרה מבקשת מהרופאה המשפטית לקבוע האם הילוד נולד חי. הרופאה מבטלת את האפשרות הזאת מיד. מה הסיבה לכך?
- הגופה נמצאה בפח שברובו הכיל פסולת אורגנית.
 - הגופה נמצאה במצב ריקבון מתקדם.
 - הגופה נמצאה ללא שלייה מחוברת בקצה חבל הטבור.
 - הגופה נמצאה מכוסה בלנוגו.
62. כל הממצאים הבאים יכולים להוות בסיס לאבחנה שילוד היה חי. פרט ל:
- ריאות מנופחות ששוליהן מכסות על הלב.
 - נוכחות תוכן בקיבה.
 - תגובה דלקתית בבסיס חבל הטבור.
 - העדר ורניקס.
63. בכל המצבים הבאים מתוארים תינוקות שהושכבו לישון בריאים וללא תסמינים ונפטרו בשנתם - הנתחה היתה שלילית. בכלם ניתן לרשום בתעודת הפטירה שהאבחנה היא SIDS פרט ל:
- תינוק עם תסמונת דאון
 - תינוק עם VSD מוכר.
 - תינוק עם תאי דלקת בברונכוס, ומעט תגובה דלקתית חריפה עם מוגלה בנאדיות,
 - פטכיות על קרומי הצדר ודימומים בתימוס, ואכימוזות על פני האפיקרד.
64. תינוק בן חודשיים התקבל למיון לאחר אירוע לא ברור דיו של נפילה. בצילום השוק נראה עיבוי של הפריאוסט. איזה ממצא אצל האם נמצא בסבירות גבוהה באבחנה המבדלת?
- Proliferative endarteritis
 - אדנומה של האדרנל
 - זפק רב קשרי
 - Chronic arthritis
65. איזה מצב מחייב בירור מלא במקרה של מוות במהלך ניתוח של אדם חולה?
- כל אדם עם מחלת רקע קשה מחייב בירור מלא.
 - אדם עם מחלת רקע קשה שמגבילה את פעילותו.
 - אדם עם מחלת רקע קשה שעלול למות תוך 24 שעות ללא טיפול
 - אדם עם מחלת רקע קשה שעלולה לגרום למותו תוך 24 שעות עם טיפול.

בחינת שלב א' רפואה משפטית 24.06.26

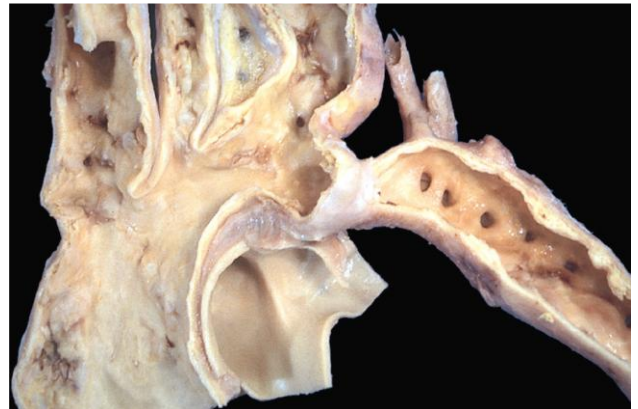
66. איזה מבין הממצאים הבאים שכיח יותר למצוא בחבלת ראש בילדים בהשוואה למבוגרים?
- דימום אפידורלי
 - בצקת מוח
 - קונטוזיות מסוג countercoup (בהתייחס לנסיבות מתאימות).
 - דימומים או נמק כתוצאה מהרנייציה (בכלל האזורים).
67. צוללנית בת 36 נפטרה בביתה 4 שבועות לאחר תאונת צלילה במהלכה הייתה עליה מהירה מידי. איזה אזור אנטומי - שלא כלול כחלק מהנתיחה הסטנדרטית מומלץ לבחון/לדגום על מנת לחזק את ההנחה כי הצוללנית נפגעה במהלך הצלילה?
- תעלת השמע
 - רקמת סחוס מפרק הברך
 - רקמת סחוס מפרק הירך
 - חוט שדרה טורוקלי.
68. איזה מבין המצבים הבאים גורם לירידה בפעילות ציטוכרום CYP 450P ?
- עישון
 - שימוש באלכוהול
 - חשיפה להורמונים
 - צום
69. באסון הידוע לשמצה בעיירה פלינט בארה"ב נפגעו ילדים רבים ופתחו תופעות שונות בין היתר – אנצפלופתיה (encephalopathy), אנמיה, פגיעה בגדילה ועוד. בין יתר הסיבות למצב זה היה שינוי מקור המים לעיירה. איזה מבין החומרים הבאים נמצא באופן בסיסי ברמה גבוהה במקור המים החדש ?
- כלור
 - אשלגן
 - נתרן
 - סידן

בחינת שלב א' רפואה משפטית 24.06.26

70. בת 42 עם פיברומיאלגיה התמוטטה ברחוב עם פרכוסים והגיעה במצב תרדמת (COMA) לבית החולים. בבדיקת התיק הרפואי עלה כי האישה פקדה את המרפאה פעמים רבות בשנה האחרונה עם תלונות לא ספציפיות כמו סחרחורות וטינטון לעיתים התלוננה גם על ישנוניות. בבדיקתה נמצאו פטכיות באזורים שונים בעור. בן זוגה נחשד כי פגע בה לאורך זמן. הוא הכחיש את הטיעונים. איזה ממצא בזירה יכול לחזק את הגנתו?

- א. חפיסות ריקות של אספירין עם תאריכי רכישה שונים.
- ב. חפיסה אחת ריקה של אקמול (80 קפסולות בחפיסה)
- ג. נמצאה התייעצות עם רופאת נשים שהמליצה על התקן תוך רחמי הורמונלי
- ד. תג של מקום העבודה שלה במפעל סוללות.

71. בן 35 נהרג בתאונת דרכים. בוצעה נתיחה בשל טענה שהיה חולה לב והיה חשד לרקע לבבי שהוביל לתאונה. בנתיחה נמצא הממצא שמתואר בתמונה. כל הממצאים הבאים סביר למצוא בנוסף בגופת המנוח פרט ל:



- א. מסתם אאורטלי דו צניפי
- ב. היפרטרופיה של חדר שמאל.
- ג. Notching של הצלעות התחתונות
- ד. רקמה פיברוטית מרכיבה את איזור ההיצרות

72. אילו מבין התאים הבאים הם המקור העיקרי של מדיאטור של כאב בתהליך דלקתי? (סמן את התשובה המדויקת ביותר)

- א. תאי מאסט ותאי אנדותל
- ב. תאי מאסט ולויקוציטים
- ג. מקארופאגים ולויקוציטים
- ד. תאי אנדותל ומאקרופאגים.

בחינת שלב א' רפואה משפטית 24.06.26

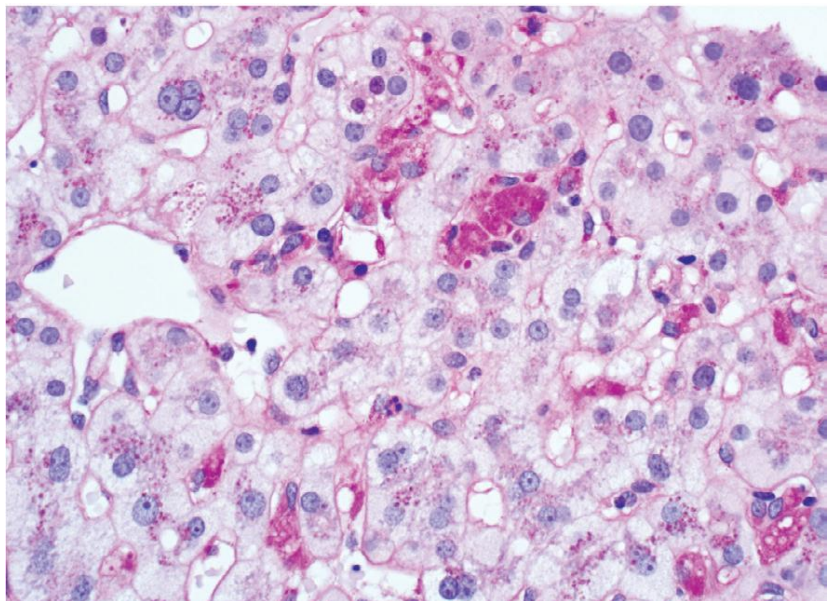
73. היכן האזור האנטומי בו ניתן למצוא מיוציטים המדגימים וקואולות (שמורכבות ממלח ומים ב SR) ?
- א. מערכת ההולכה bundle of His
 - ב. בעליה הימנית
 - ג. בשולי אוטם ישן
 - ד. בשטחו של אוטם בן 48 שעות
74. כיצד מתבטא הנזק הראשוני המוגדר כ Endoplasmic reticulum stress (נזק תאי)
- א. לא נוצרים חלבונים
 - ב. חלבונים אמנם נוצרים אך בכמות קטנה
 - ג. חלבונים לא מקופלים נכון.
 - ד. חלבונים מיוצרים במקטעים קטנים שלא מתפקדים.
75. ממה מורכב Alcoholic hyaline שנצפה בכבד של צרכני אלכוהול ?
- א. Lipids
 - ב. Lipofuscin
 - ג. Keratin
 - ד. Cholesterol
76. בדיקה היסטולוגית של צלקת היפרטרופית באזור החזה באדם שנפטר בביתו חודשיים לאחר פציעה חמורה העלתה ריבוי של מיופיברובלסטים. מה ניתן להסיק ממצב זה ביחס לפגיעה הראשונית ?
- א. הפגיעה הראשונית עברה את השכבות העמוקות של הדרמיס
 - ב. הפגיעה הראשונית חדרה עד רקמת השריר.
 - ג. הפגיעה הראשונית הייתה שטחית ביותר (אפידרמיס) אך רחבה יחסית עם סגירה מאוחרת.
 - ד. הפגיעה הראשונית עברה את השכבות השטחיות של הדרמיס.
77. מה ההבדל בין תת-מקלע (submachine gun) למקלע (machine gun)?
- א. היכולת לבצע ירי אוטומטי
 - ב. חירוק הקנה
 - ג. משקל הנשק
 - ד. סוג התחמושת הנורית מהם

בחינת שלב א' רפואה משפטית 24.06.26

78. באישה שנפטרה בבית החולים נמצא בחלל הצדר תפליט דלקתי דמי בנפח 350 מ"ל. נשלל מצב של חבלה. איזה תהליך יכול להסביר מצב זה?

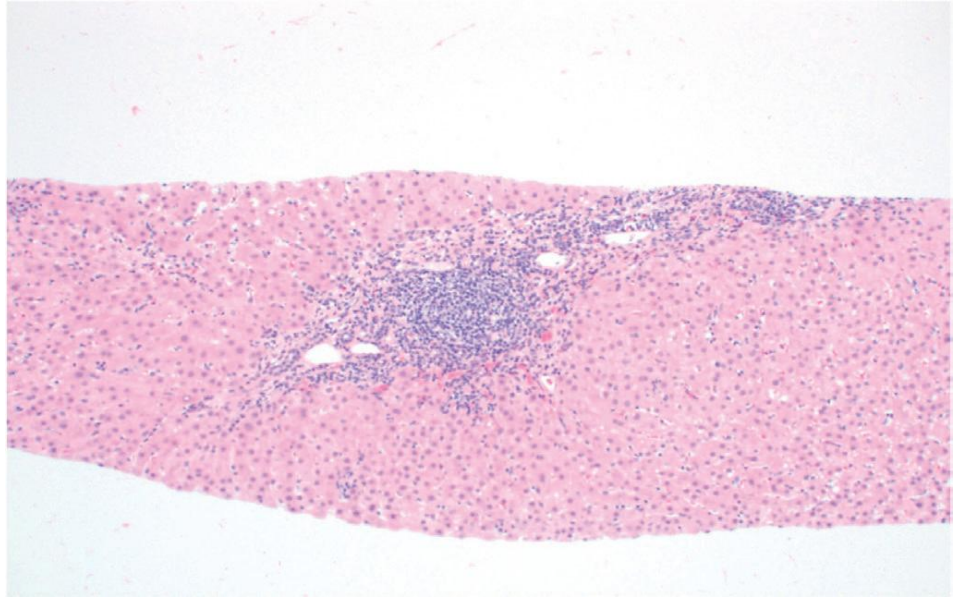
- א. זיהום בריקציה
- ב. אוטמים בריאה
- ג. דלקת ריאות ויראלית
- ד. לופוס

79. בתמונה רקמת כבד לאחר נזק איסכמי. נמצאים מאקרופאגים המכילים חומר חיובי לצביעת PAS. מה מקור החומר?



- א. גופיפים ויראליים.
- ב. הפטוציטים נקרוטים.
- ג. ממברנות של פלימורפנוקלארים.
- ד. הצטברות עמילואיד חוץ תאי.

80. באיזה סוג של דלקת כבדית ויראלית אופייני למצא את המופע של התהליך שבתמונה ?



- א. הפטיטיס A
- ב. הפטיטיס B
- ג. הפטיטיס C
- ד. הפטיטיס D

81. מה הסיבה לכך שבנזק כבדי בעקבות חשיפה לתרופות או רעלים הנזק הוא בעיקר סביב הוריד המרכזי באונית?

- א. נוכחות מוגברת של cytochrome p450 באזור המרכזי של האונית (lobule)
- ב. ריכוז החומרים ליד הונולה
- ג. נוכחות מוגברת של מיטוכונדריה בתאים שליד הונולה
- ד. העדר חמצן באזור שליד הונולה

82. איזה מאפיין מורפולוגי הוא הפחות שכיח בדלקת ריאות ויראלית?

- א. תפליט פלורלי
- ב. מעורבות ריאתית כתמית patchy
- ג. תהליך דלקתי בדופנות הנאדיות
- ד. גודש של האזורים הדלקתיים.

בחינת שלב א' רפואה משפטית 24.06.26

83. בן 35, חוקר מערות במקצועו, נמצא מת בביתו לאחר מחלה. גופתו הועברה לנתיחה שכן המשפחה

טענה שיש קשר בין עבודתו למותו אך הם סרבו להעביר מסמכים רפואיים אודותיו. בבדיקה היסטולוגית של הריאות נמצאה הצטברות של פאגוציטים עם שמרים (fungal yeasts). מה ניתן

להסיק לגבי מצבו הרפואי?

א. נוטל אנטהיסטמיניים

ב. גידול מפריש ACTH

ג. חסר חיסוני

ד. כשל של הלב

84. בת 44 נמצאה מתה בביתה. בריאות נמצאו גרנולומות. בבדיקת ה CT נמצאו נגעים של ספיגת

עצם בעצמות כפות הידיים ובעצמות כף רגל שמאל. (עצמות האפאלן) מה האבחנה הסבירה

ביותר במקרה זה?

א. TB

ב. תת פעילות בלוטת התריס

ג. Lung carcinoma

ד. Sarcoidosis

85. ב Desquamative interstitial pneumonia DIP נראים גופים למלארים בתוך מאקרופאגים. מה

המקור של גופיפים אלו?

א. Type 1 pneumocytes

ב. Type 2 pneumocyte

ג. Eosinophils

ד. Coal dust

86. מה המקום האנטומי הכי פחות שכיח שבו נראה volvulus?

א. הסיגמואיד

ב. הצקום

ג. הקיבה

ד. Transverse colon

בחינת שלב א' רפואה משפטית 24.06.26

87. בגבר בן 48 נמצאה דיסקציה של הותין. בהיסטולוגיה נמצא medial degeneration

כל השינויים המורפולוגיים הבאים ברקמה עשויים להיות חלק מתהליך זה פרט ל:

- א. הצטברות חומר חוץ תאי מוקואידי
- ב. תסנין דלקתי כרוני
- ג. מיעוט שריר חלק
- ד. התפרקות של סיבים אלסטיים

88. בעת תהליך ריפוי של כלי דם מגיעים תאי שריר חלק המהווים חלק מהנאוממברנה. איזו תכונה

מאפיינת תאי שריר חלק אלו בהשוואה לתאי השריר החלק של דופן כלי הדם (הקבועים)?

- א. יכולת התכווצות גדולה יותר
- ב. יכולת התכווצות קטנה יותר
- ג. העדר יכולת כיווץ כלל
- ד. יכולת ביוסנתיזה מופחתת

89. באיזה חלק אנטומי של הטובולי בכליה הכי בולט נזק חריף לטובולי (ATI) בעקבות רעלים ?

- א. proximal straight tubule
- ב. Distal convoluted tubule
- ג. Collecting ducts
- ד. Proximal convoluted tubule

90. מה הסדר (האנטומי) של תהליך ההחלמה של אוטם גדול בשריר הלב?

- א. מהאזור החיצוני הפריפרי ולכיוון מרכז האוטם
- ב. מהמרכז לפריפריה של האוטם
- ג. באופן אקראי - בצורה שהיא patchy
- ד. מכיוון האפיקרדיאלי לכיוון האנדוקרדיאלי

91. איזה שינוי מורפולוגי ניתן לראות בלב של ילוד בריא לאם סכרתית?

- א. הגדלה במספר ובגודל האיים על שם לנגרהנס
- ב. הקטנה במספר ובגודל האיים על שם לנגרהנס.
- ג. הסתיידויות באיים על שם לנגרהנס.
- ד. הסתיידויות בצינוריות.

92. מה מקור תאי Hurthle הנראים בהשימוטו ?

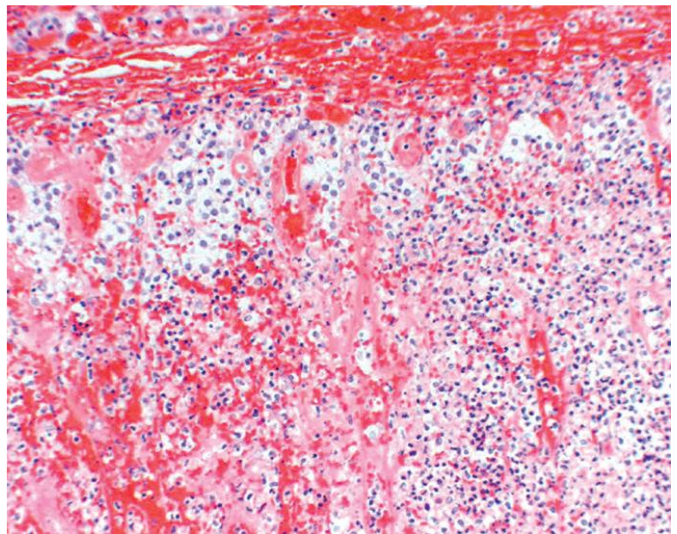
- א. שינוי דיספלסטי של התאים הפוליקולרים.
- ב. שינוי מטפלסטי של התאים הפוליקולרים
- ג. שינוי דיספלסטי של תאי המשתית של בלוטת התריס.
- ד. שינוי מטפלסטי של תאי המשתית של בלוטת התריס.

93. בגופת גבר צעיר נמצאה הגדלה של בלוטת התריס. משפחתו חושדת שהייתה ממאירות שלא אובחנה על ידי הרופא המטפל. איזו תכונה מורפולוגית של הגידול תחזק את הסברה שלא מדובר

בממאירות ולא היתה כל רשלנות של הרופא המטפל?

- א. העדר קפסולה בולטת בבדיקה היסטולוגית
- ב. נודולה בודדת מוגדלת בבלוטה (solitary nodule)
- ג. הגדלה אסימטרית של הבלוטה
- ד. הגדלה של מרכז הבלוטה

94. ילד בן 8, התמוטט והועבר למיון שם נמצא שהוא בשוק והוא נפטר למרות מאמצי החיאה. - מראה היסטולוגי של בלוטות יותרת הכליה נראה בתמונה.



מה הגורם הסביר ביותר שהוביל למצב זה?

- א. המופילוס אינפלואנזה.
- ב. הרפס וירוס 1
- ג. Mycobacterium avium
- ד. Influenza A

בחינת שלב א' רפואה משפטית 24.06.26

95. אלמוני נמצא מת בביתו. השופט מחליט על ביצוע נתיחה. בנתיחה נרחבת נמצאים אטרופיה מוחית, הרחבת חדרים והצטברות של τ -containing neurofibrillary tangles סביב החדרים באזור פרונטלי וטמפורלי. מה בסבירות גבוהה היה המקצוע של האלמוני ? :

- א. מטפל בחתולים
- ב. מתאגרף
- ג. פועל בכור גרעיני
- ד. עובד בתעשיית הנשק.

96. אמנם לא ניתן להבדיל בבדיקה היסטולוגית NASH ממחלת כבד אלכוהולי. יחד עם זאת יש ממצאים היסטולוגיים שבממוצע הם מאפיינים יותר שכיחים של NASH לעומת מחלת כבד אלכוהולי. איזה מבין המאפיינים הבאים יותר שכיח למצוא בכבד אלכוהולי בהשוואה ל NASH?

- א. פחות סטאטוסיס
- ב. פחות ballooned hepatocytes
- ג. פחות תסנין נויטרופילי.
- ד. פחות כולסטאזיס.

97. בחלק מהמקרים של תסמונת תסחיף שומן fat emboli syndrome מופיעה פריחה פטכיאלית. מה המנגנון הפיזיולוגי של פריחה זו?

- א. חדירה של תאי שומן לכלי הדם הקטנים המספקים דם לעור וחסמת הזרימה בהם בשל כך .
- ב. התפתחות מהירה של טרומבובוציטופניה
- ג. עליה בלחץ בכלי הדם הקטנים על פני העור בשל עליית הלחץ הריאתי.
- ד. פגיעת השומן בפקטורי קרישה.

98. איזה ממצא במהלך נתיחת גופה יכול לכוון באופן די ברור להרעלת פארטיון ולהבדילו מהרעלת פארקווסט?

- א. ריר דמי כהה מאד ממלא את הקיבה
- ב. ריאות המורגיות
- ג. ריח של kerosene
- ד. קילוף של רירית הושט

בחינת שלב א' רפואה משפטית 24.06.26

99. אדם התקבל למיון מחוסר הכרה. בבדיקתו נתגלתה היפוגליקמיה קשה והוא נפטר כעבור מספר ימים למרות הטיפול. עלה חשד שאשתו ניסתה להרעילו עם אינסולין. המעבדה סגורה לרגל החג. כיצד יש לשמר את הדגימות על מנת לערוך בהן בדיקה לאינסולין מאוחר יותר?

א. להפריד את הסרום ולהקפיא.

ב. להפריד את הסרום ולהוסיף חומר משמר, לשמור בקירור.

ג. דם מלא עם חומר משמר.

ד. דם מלא בהקפאה.

100. בהרעלה של מתדון, באיזה איבר ניתן למצוא את הריכוז הגבוה ביותר של החומר?

א. במוח

ב. בכליות

ג. בריאות

ד. בכבד

101. בן 62 נמצא מת בביתו, יממה לאחר שאובחן עם ממאירות במערכת העיכול. בנתיחה נמצאה

קיבה עם נוזל דמי סמיך כהה מאד וארוזיות, בנוסף על ריח חזק של שקדים. באיזה צבע סביר

למצוא רקמות אחרות בגופה?

א. ורוד בוהק

ב. ירקרק

ג. אדמדם כהה (המורגי)

ד. אפרפר - חיוור.

102. מה הסיבה ששלפוחיות בעור barbiturate blisters פחות שכיחות במקרים של הרעלה ב CO ?

א. מצב התרדמת (COMA) איננו מוחלט ויש תזוזה של הנפגע/ת

ב. ההחזר הורידי נשמר היטב בשרירים דבר שמונע התפתחות השלפוחיות

ג. המוות הוא מהיר יחסית

ד. הצטברות CO בעור מונעת היפרדות האפידרמיס.

בחינת שלב א' רפואה משפטית 24.06.26

103. אדם נעצר לאחר התפרעות ברחוב והפרעה לשוטר. במעצר התלונן על שתן דמי וכאבים בעת מתן שתן. הוא התלונן שהשוטר הכה אותו במותן בזמן המעצר. השוטר בחקירתו טען שהוא לא הכה את העציר. ושהעציר נראה לו "מסומם" בזמן המעצר. לדבריו הוא היה "מנותק" מהמציאות. איזה סם יכול להסביר את מכלול התסמינים באירוע זה?

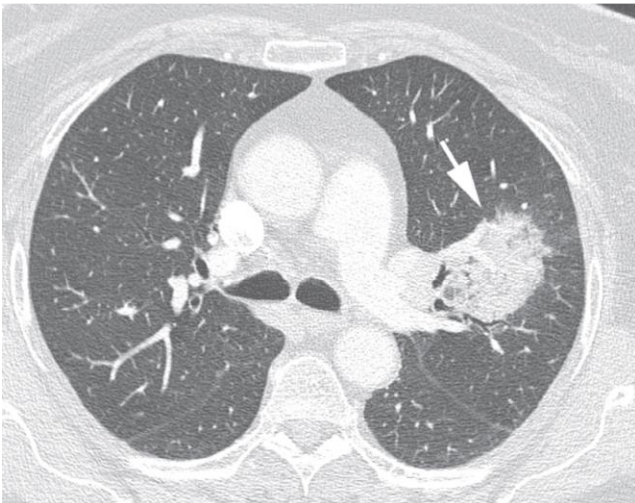
- א. קטמין
- ב. קוקאין
- ג. LSD
- ד. PCP

104. אישה הגיעה למרפאה המקומית בתלונה של חולשה והתמוטטה. הרופא במרפאה חיבר אותה למוניטור עד להגעת האמבולנס. היא נפטרה בדרך למיון. בבדיקת הזירה נמצא בקבוק שמכיל GHB ועלה חשד שהמנוחה שתתה אותו בשוגג. אך בשל מתן של פחם פעיל בנסיעת האמבולנס לא ניתן היה לבחון את החומר בקיבתה. איזה סימן במהלך ניטור המנוחה בעת שהותה במרפאה יכול לתמוך באבחנה זו?

- א. פרפור חדרים
- ב. פרפור פרוזדורים
- ג. עליה בלחץ הדם
- ד. ברדיקרדיה

105. איזה פתוגן הוא השכיח בגרימת דלקת ריאות המתוארת כ"עגולה" (round pneumonia) כמו זו הנראית בתמונה?

- א. קלבסיאלה פנאומוניה *K. pneumoniae*.
- ב. סטרפטוקוקוס פנאומוניה *S. pneumoniae*.
- ג. מיקופלזמה פנאומוניה *Mycoplasma pneumoniae*.
- ד. מיקובקטריום טוברקולוזיס *Mycobacterium tuberculosis*.



106. איזו תבנית של זיהום ריאתי נראית בתמונה שלפניך המציגה שחזור קורונלי של בדיקת CT בחלון



ריאה. ?

- א. לובארית.
- ב. אינטרסטיציאלית.
- ג. ברונכופנאמוניה.
- ד. אטיפית.

107. נהג שנפגע בתאונה חזיתית פונה למרכז רפואי במצב יציב, אך התלונן על כאבים בקדמת החזה שהתחילו בעקבות התאונה. בבדיקת CT בפרוטוקול טראומה נמצא מוקד של האדרה פחותה בדופן הקדמי של החדר הימני של הלב, ללא פגמי מילוי בעורקים הכליליים. בבדיקת האק"ג הודגמו הפרעות קצב ממקור חדרי, וצניחות במקטע ST בפיזור המתאים לפגם בהאדרה. בדיקות המעבדה לביומרקרים של שריר הלב (כולל טרופונין) התקבלו כחיוביות, והוזמן קרדילולוג. לפתע התפתח רפרוף חדריים שהפך לפרפור חדריים, והנהג נפטר. בנתיחה נמצא שבר בגוף עצם החזה. איזה ממצא סביר למצוא בנוסף בנתיחה?

- א. דלקת של שריר הלב.
- ב. דיסקציה של העורק הכלילי הימני.
- ג. קונטוזיה בשריר הלב.
- ד. אוטם בשריר הלב.



108. מה הממצא הבולט והמשמעותי בצילום החזה שלפניך?

- א. הרחבה של המיצר.
- ב. הנמכה של הסרעפות.
- ג. הסטה של קנה הנשימה.
- ד. עיוות של הצלעות בדופן החזה האחורי מימין.

109. לפניך תמונת CT בטן עם הזרקת חומר ניגוד של גבר בן 65 שהתלונן על כאבי בטן וכאבי גב תחתון וירידה במשקל. בבדיקותיו – שקיעת דם מוחשת. לדבריו – אביו נפטר בעקבות קרע של מפרצת בוותין הבטני. מה מודגם בתמונה?



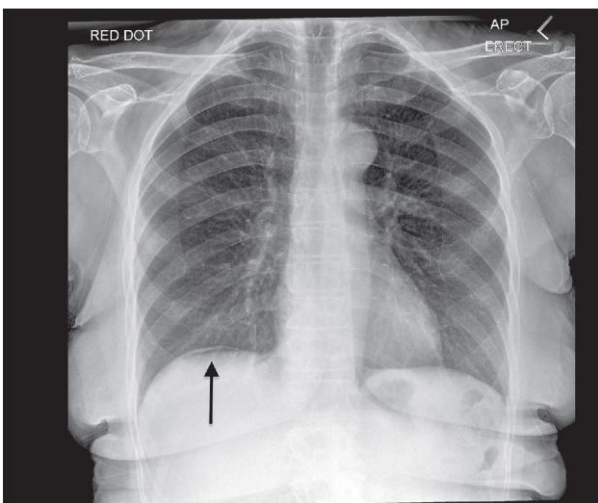
א. הפרדה בין שכבות הוותין, ממצא המתיישב עם בתירה היקפית של הוותין הבטני עם קריש בחלל המדומה.

ב. דמומת תוך-דפנית (intramural hematoma) היקפית בוותין הבטני.

ג. וותין בטני אטרוסקלרוטי עם עיבוי של הדופן, ממצא המתיישב עם מפרצת דלקתית.

ד. טרשת קשה ומסויידת של הוותין הבטני עם עיבוי הדופן שלו והיצרות הנהור.

110. בן 40 ממוצא הודי התקבל במחלקה לרפואה דחופה בתלונה על החמרה חדה בכאבי בטן וחום גבוה. בבדיקה הפיזיקלית של בטנו הרושם שעלה הוא ל-guarding. בצילום חזה הודגם הממצא המסומן בחץ. הוא קיבל משככי כאבים עם הקלה של התסמינים ושחרר לביתו עם המלצה להמשך בירור בקהילה. למחרת חלה החמרה במצבו והוא הובהל במצב קריטי לבית החולים, שם נקבע מותו. על מה מצביע הממצא?



א. מורסה בכבד והצטברות גז תת-קופסיתית.

ב. התנקבות של איבר חלול בבטן.

ג. המטומה תת-קופסיתית בכבד.

ד. תמט קווי (linear atelectasis) באונה התחתונה של

הריאה הימנית, יתכן בעקבות התפתחות דלקת

ריאות באונה זו.

111. בן 40, דייר מוגן במעון לאוטיסטים התמוטט לאחר שסבל מהקאות במהלך היממה האחרונה. ב-



PMCT הודגם הממצא המוצג בתמונה. ממה סבל המנוח?

- א. חסימת מעי גס על רקע בקע בדופן הבטן.
- ב. דלקת חדה של המעיים והקיבה (acute gastroenteritis).
- ג. אירוע מזנטרי – איסכמיה של המעי הדק.
- ד. חסימת מעי דק על רקע בקע מפשעתי.

112. גבר מבוגר סבל מכאב בטן פתאומי שלושה שבועות לפני, והובהל למחלקה לרפואה דחופה.

בבדיקת CT בטן הודגם עיבוי של דופן המעי הגס הרחיקני והסגנת השומן הסמוך, עם הרחבה של

המעי הגס הקריבני. הגבר נפטר בתמונה קלינית של SIRS. ממה הוא סבל?

- א. התנקבות של סעיף (diverticula) במעי העקול (סיגמואידי).
- ב. תסביב של המעי העקול (סיגמואידי).
- ג. דימום מקרצינומה של המעי הגס (colorectal adenocarcinoma).
- ד. איסכמיה של המעי הגס.

113. כל השברים הבאים נחשבים, כסמנים (אינדיקטורים) לחבלה קשה חמורה בחזה פרט ל:

- א. שברים בעמוד השדרה החזי.
- ב. שברי פריקה של המפרק בין עצם החזה ועצם הבריח.
- ג. שברים בעצמות השכם.
- ד. שברים בשלוש הצלעות העליונות.

114. רכב נמצא במדרון שבשולי הכביש שעל שפת מצוק סמוך לים המלח. ברכב נמצאה גופת אישה צעירה. בסריקת ה-PMCT הודגם הממצא הנראה בשחזור הקורונלי המצורף. מה מודגם בבדיקה?



- א. חוסר איחוי של מרכזי הגדילה של הקונדילים של עצם העורף.
- ב. שברי תלישה של מבנה המחובר לזיז המשונן (Dens) של החוליה הצווארית השנייה.
- ג. חוסר איחוי (non-union) של שברים בקונדילים של עצם העורף.
- ד. תעלות ווסקולריות של העורקים החולייתיים בכניסתם לחלל הגולגולת.



115. רוכב אופנוע התנגש בעמוד וסבל מכאבים עזים בצוואר. בבדיקת ה-CT של צווארו הודגם רסיס עצם גדול בקדמת החוליה הצווארית השביעית, שבר בזיז הקוצי (spinous process) של אותה החוליה, וכן הממצא המוצג בתמונה באופן דו-צדדי. מהו המנגנון שהוביל לממצאים אלה?

- א. כפיפת יתר (היפרפלקציה).
- ב. פשיטת יתר (היפראקסטנציה).
- ג. כפיפת יתר וסיבוב (Hyperflexion-rotation).
- ד. כפיפה צידית (Lateral flexion).

116. מה משמעותו של ארטפקט הקשחת האלומה (beam hardening artefact)?

- א. יצירת אשליה אופטית של צפיפות שונה באופן מוגזם בממשק בין מבנים בעלי צפיפות שונה מאוד.
- ב. קבלת אות ממוצע מווקסלים שיש בהם רקמות בצפיפויות גבוהות ונמוכות.
- ג. עיוות של האנטומיה במבנים הסמוכים למתכות.
- ד. פגיעה בהדגמה של מבנים בעלי צפיפות רנטגנית נמוכה יחסית הנמצאים בין מבנים בעלי צפיפות רנטגנית גבוהה.

117. ב-CT מוח - איזה מבין הממצאים הבאים מאתגר יותר לראות בחלון רקמת מוח (brain imaging)

(window, level 40 HU, width 80 HU) ולכן יש לבחור חלון רחב יותר?

- א. מומים ווסקולריים ברקמת המוח.
- ב. סוגי נוזל שונים במערכת הציסטערנות והחללים התת-עכבישיים.
- ג. דימומים אקסטר-אקסיאליים קטנים.
- ד. בקיעות (herniations) של המוח, ובפרט בקיעה טרנס-טנטוריאלית.

118. אצל תינוק שהובא במצב אפתי למחלקה לרפואה דחופה אובחנו דמומת תת-קשיתית חדה (acute subdural hematoma) ודימום ברשתיות. בבדיקת MRI שבוצעה כשמצבו התייצב זוהו שני

רכיבי דמומת באזורים שונים בחלל הגולגולת: בהיקף הקמרון הימני - מוקד איזואינטנסי ברצף T1

והיפואינטנסי ברצף T2, ועל פני אוהל המוחון (הטנטוריום) - מוקד היפראינטנסי ברצף T1

והיפראינטנסי גם ב-T2. לאיזה שלבים מתאימים המוקדים השונים?

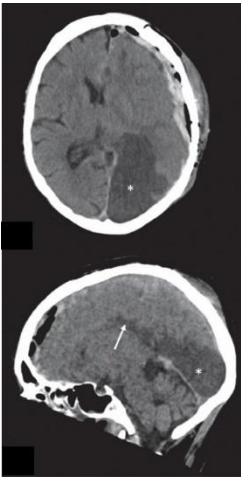
- א. בהיקף הקמרון הימני - שלב חד, ועל פני הטנטוריום - שלב תת-חד מאוחר.
- ב. בהיקף הקמרון הימני - שלב תת-חד מוקדם, ועל פני הטנטוריום - שלב כרוני.
- ג. בהיקף הקמרון הימני - שלב חד, ועל פני הטנטוריום - שלב כרוני.
- ד. בהיקף הקמרון הימני - שלב תת-חד מאוחר, ועל פני הטנטוריום - שלב כרוני.

119. גבר שהיה מעורב בקטטה הועבר למחלקה לרפואה דחופה מחוסר הכרה, וחרף ניקוז

דימום תת-קשיתי מצבו הוגדר כאנוש. בבדיקת טומוגרפיה ממוחשבת לביקורת

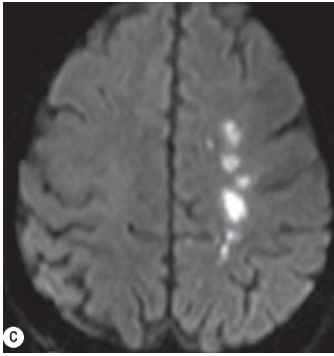
שבוצעה לאחר כיומיים הודגם הממצא המסומן בכוכבית מה האתיולוגיה להיווצרותו?

- א. חבלת קונטראקו בצד הקונטראלטרלי של ההמיספירה השמאלית כנגד ה-falx cerebri.
- ב. בצקת הנלווית לקרע ברקמת המוח באונה האוקסיפיטלית.
- ג. לחץ על עורק בעקבות בקיעה טרנס-טנטוריאלית משמאל.
- ד. עליית לחץ בגומה האחורית ובקיעה עילית (upward herniation) של המוחון.



בחינת שלב א' רפואה משפטית 24.06.26

120. בן 40 נדקר בחזהו, והובהל למחלקה לרפואה דחופה, שם אובחן עם נזק לדופן החדר השמאלי



של הלב שלוה בהיפוקינזיה ופרפור עליות. לאחר מספר ימים בהם נרשמה חוסריציבות במצב הכרתו ומאחר שבבדיקת טומוגרפיה ממוחשבת של הראש לא זוהו ממצאים פתולוגיים בוצעה בדיקת MRI של המוח, לפניך תמונה ברצף DWI מהבדיקה. מה מודגם?

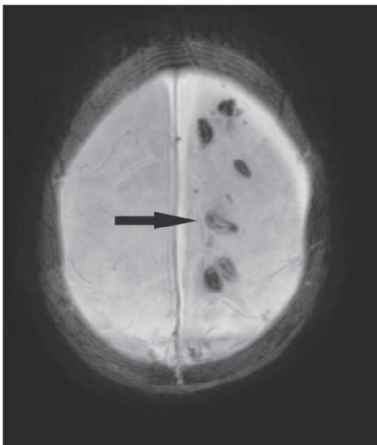
- א. מוקדי אוטם בקו פרשת המים.
- ב. תסחיפים בפיזור העורק המוחי האמצעי השמאלי (left MCA).
- ג. דימומים בחומר הלבן כעדות לתסחיפי שומן.
- ד. אוטמים לקונריים כעדות לתסחיף אוויר סיסטמי.

121. אישה מבוגרת פיתחה חולשה בפלג הגוף השמאלי והפרעה בדיבור, ופונתה למחלקה לרפואה דחופה. לאחר כשבוע של אשפוז היא הועברה לשיקום. בעת שהותה בשיקום היא התמוטטה לפתע ונחבלה בראשה. מותה נקבע במחלקה לרפואה דחופה לאחר מספר שעות. בבדיקת ה-PMCT הודגם הממצא הנראה בתמונה. מהו הממצא העיקרי המודגם בו?



- א. דימום פרנכימטי פרונטו-פריאטו-טמפורלי מימין שסביבו בצקת.
- ב. דימום פרנכימטי המלווה בדימומים בין קרומי המוח (burst lobe) באונה הטמפורלית הימנית.
- ג. נמק במרכזו של אוטם בטריטוריית אספקת הדם של ה-MCA מימין מוקף בפנומברה
- ד. המורגיזציה של אוטם בטריטוריית אספקת הדם של ה-MCA מימין.

122. לפניך תמונות מ-MRI אקסיאלי ברצף SWI של תינוק בן 7 חודשים שסבל מחום, היפוטוניה, חיורון ופרקוס ונמצא אצלו דימום תת-קשיתי. מה מוצג בהן?



- א. מוקדי הצטברות המוסידרין ב-globus pallidus.
- ב. מורסה עם האדרה טבעתית בקימרון העליון.
- ג. קריש בוריד מגשר, ממצא המכונה סימן הראשן/סוכריה על מקל (tadpole/lollipop sign).
- ד. עדות לזיהום וירלי שנרכש בהריון בחומר הלבן הפריונטרקולרי.

בחינת שלב א' רפואה משפטית 24.06.26

123. איזה מהשינויים המורפולוגיים הבאים מאפיין לב מבוגר (senile heart)?

- א. מסה מוגברת של רקמת השריר.
- ב. מחיצה בין עלייתית סיגמואידית
- ג. עליה בנפח חלל העליה השמאלית
- ד. עליה בנפח חלל החדר השמאלי

124. אצל גבר שנפטר באופן פתאומי נמצאו נגעים מבריקים שטוחים באנדוקרדיום של העליה הימנית.

לאחר קבלת התיק הרפואי עולה כי המנוח סבל מתסמינים שונים. איזה מהבאים הוא תסמין שיכול

להיות קשור לממצא זה ?

- א. עצירות
- ב. הסמקה
- ג. כחלון בקצות האצבעות
- ד. שתן דמי

125. בנתיחה לאחר המוות נמצא אצל המנוח פריטוניטיס חיידקי מפושט – אך ללא כל מקור להגעת

הזיהום. אין מקור במעי או בדופן הבטן. איזה מצב חולני ברקע יכול להסביר מצב זה?

- א. תסמונת ריינאד
- ב. צמקת הכבד עם מיימת
- ג. זיהום עם CMV
- ד. אי ספיקת לב.

126. בעקבות שריפה יתכן נזק לדרכי האוויר שהוא שטחי יותר ועמוק (פנומוניטיס). איזה מבין החומרים

הבאים עלול בשאיפה לגרום לפנומוניטיס יותר משמעותי ?

- א. כלור
- ב. אמוניה
- ג. Sulfur oxides
- ד. תוצרי בעירת פלסטיק

בחינת שלב א' רפואה משפטית 24.06.26

127. לאיזה מצב פתולוגי עלול לגרום האפקט הבלתי ישיר במצב של קור הדרגתי וממושך ?

- א. Trenchfoot
- ב. frostbite
- ג. נזק איסכמי
- ד. נזק עצבי ניווני

128. גבר הגיע למסיבה ושם הוצא לו נוזל צהוב. בשל הרעש לא הבין איך ליטול אותו ושתה את הבקבוקון במקום לשאוף. הוא התעלף ופונה למיון. בבדיקה במיון עלה כי הוא סובל ממטגלובולינמיה. עד לאירוע סיפר את אשר קרה אבל לא ידע מה החומר שניתן לו. סביר להניח שמדובר ב...

- א. GHB
- ב. GBL
- ג. קטאמין
- ד. אלקיל ניטריט

129. גבר נעצר בפאב לאחר שהתפרע. 10 שעות לאחר שנעצר נמצא בתרדמת (COMA) ופונה למיון. משפחתו סיפרה שהוא גר ברחוב, מרבה לשתות ולא אוכל, והאשימה את המשטרה באלימות. לא היו פרקוסים לפני שהתמוטט. ניכר שבגדיו ספוגים נוזל – רושם לזעה. השוטרים הכחישו אלימות וזו גם לא נראתה במצלמות הגוף או האבטחה. איזו מבין האבחנות הבאות היא הסבירה ביותר?

- א. היפוטרמיה
- ב. מכת חום
- ג. היפוגליקמיה.
- ד. היפוקלצמיה

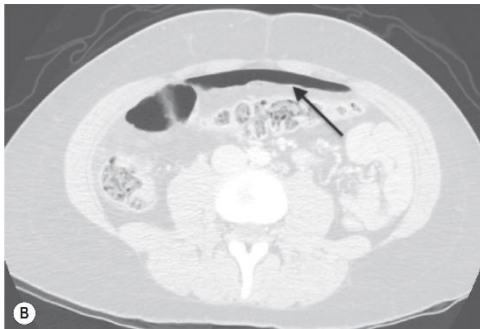
130. אילו כוחות יוצרים את השברים ההיקפיים בשבר מרוסק בגולגולת בו נראים שברים רדיאליים מתפצלים ממוקד החבלה, והם מוקפים בקוי שבר היקפיים מעגליים??

- א. כוחות דחיסה הפועלים בלוחית החיצונית.
- ב. כוחות מתיחה הפועלים בלוחית החיצונית.
- ג. כוחות מתיחה הפועלים בלוחית הפנימית.
- ד. כוחות דחיסה הפועלים בלוחית הפנימית.

131. מה ההבדל בין קונטוזיה לקרע ברקמת המוח?

- א. דרגת הנזק לרקמה – נזק מיקרוסקופי לעומת נזק מאקרוסקופי.
- ב. מנגנון ההיווצרות – תאוצה/תאוצה צרית לעומת תנועה סיבובית.
- ג. הכוח העיקרי המופעל - דחיסה לעומת מתיחה.
- ד. צורת הפיזור של הנזק הנוצר ברקמה – תלת-ממדי לעומת דו-ממדי.

132. בן 55 שסבל מכאבי בטן במהלך השבוע האחרון נצפה מתמוטט, ומותו נקבע תוך זמן קצר. בבדיקת ה-PMCT הודגם הממצא שבתמונה. מהו מנגנון המוות?



- א. הלם בעקבות אלח דם על רקע זיהום חיידקי בחלל הצפק.
- ב. הלם תת-נפחי בעקבות דימום לחלל הצפק.
- ג. הלם בעקבות דלקת צפק כימית (chemical peritonitis).
- ד. הלם קרדיוגני בעקבות תסחיף אוויר.

133. מה היחס בין הלחץ המזערי (מינימלי) הדרוש כדי לגרום פציעת הדף בריאות ללחץ המזערי הדרוש כדי לקרוע את עור התוף (tympanic membrane) במקרה התפוצצות?

- א. פי כ-30.
- ב. פי כ-20.
- ג. פי כ-10.
- ד. פי כ-3.

134. ילדה שהוצאה בעבר מביתה בעקבות חשד להתעללות הועברה מחוסרת הכרה לבית חולים לילדים, שם נקבע מותה. בנתיחתה נמצאו סימנים שנחשדו ככוויות באמצעות זרם חשמלי כשיטת התעללות. בבדיקה ההיסטולוגית של אותם הממצאים נמצאו הסתיידויות בסיבי קולגן הן בעילית העור והן בעומק העור. מה הערך האבחנתי של ממצא זה כהוכחה למנגנון הנחשד?

- א. מוטלת בספק.
- ב. ברמת היתכנות.
- ג. קרוב לוודאי.
- ד. וודאית.

בחינת שלב א' רפואה משפטית 24.06.26

135. באיזה מבין המצבים הבאים נראים דימומים פסיים על פני ההיבט הקדמי של הדיסקים הבין-

חולייתיים בעמוד השדרה הגבי והמותני (Simon's hemorrhages) ?

א. תאונות דרכים חזיתיות.

ב. חבלת ראש קהה.

ג. תלייה.

ד. תשניק טראומטי.

136. גופה של אישה בת 79 הלוקה באלצהיימר נמצאה שכובה בשלולית ברחוב בחודש פברואר. עלה

חשד כי מותה נגרם מתת-חום (היפותרמיה). מה המאפיין העיקרי בבדיקה חיצונית של הגופה

המאפשר להבדיל בין כתמי דיסקולורציה של היפותרמיה לבין אלה של שהייה במקרה?

א. גוון הכתמים.

ב. צורת הכתמים.

ג. ממצאים הנלווים לכתמים.

ד. פיזור הכתמים.

137. מה הדרך הטובה ביותר לקבוע שילוד נשם טרם מותו, כהוכחה ל'קיום נפרד' מהאם?

א. להתבונן, למשש ולהאזין לריאות הניטלות בנתיחה.

ב. לבצע "מבחן ציפה" באמצעות הצפת בלוק אברי בית החזה.

ג. להשוות אתמשקל הריאות למשקל המתאים לגיל ההיריון שנקבע על סמך נתיחות עוברים.

ד. לבצע בדיקה היסטולוגית של הריאות ולבחון את התפתחות האפיתל ונוכחות מי שפיר (נוזל

אמניוטי) בחללי הנאדיות.

138. איזה מבין הגורמים הבאים מעלה שכיחות למוות פתאומי ובלתי מוסבר בקרב תינוקות (SIDS)?

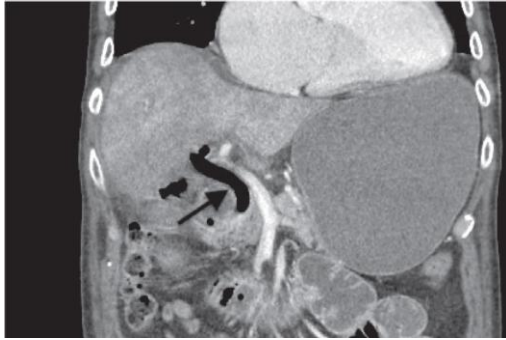
א. מין נקבה.

ב. עונת הסתיו.

ג. שעות הצהריים והערב המוקדם

ד. השתייכות למעמד סוציאקונומי נמוך.

139. אצל אדם שהתלונן על כאבי בטן ימנית-עליונה במשך תקופה ארוכה הופיעו הקאות מרובות והוא



נפטר. בוצעו PMCTA ו-PMCTV. בעת פתיחת הבטן בנתיחה נמצאה הרחבה ניכרת של לולאות המעי הדק. על מה מצביע החץ השחור בתמונה?

- א. גז בוריד השער (הוריד הפורטלי).
- ב. גז בעורק הכבד.
- ג. גז בצינור של כיס המרה (cystic duct) בעקבות ERCP.
- ד. גז בצינור המרה המשותף.

140. כל התכונות הבאות מגדירות רובה סער (assult rifle) פרט ל:

- א. טעינה עצמית.
- ב. בעל מנגנון דריכה של מנוף.
- ג. מחסנית נתיקה שיש בה 20 כדורים ומעלה.
- ד. בעל יכולת לירי אוטומטי מלא.

141. מה ההבדל העיקרי בין אבק שריפה שחור, המשמש כיום בתחמושת צבאית, לאבק שריפה "ללא

עשן" (smokeless powder), המשמש בתחמושת אזרחית?

- א. האלמנטים המשמשים לצורך חמצון בעת שריפה.
- ב. צורת הגרגרים וצבעם.
- ג. פליטת גזים מקנה הנשק בעת ירי.
- ד. אופן הבעירה והכמות היחסית של שרידי הירי המוצקים.

142. בגופה הנמצאת במצב רקבון, איזה עיטוי (jacketing) של הקליעים ייפגע במידה המשמעותית

ביותר באפשרות להשוואת סימני החירוק?

- א. אלומיניום (Aluminum).
- ב. עופרת (lead).
- ג. סגסוגות נחושת (copper alloy).
- ד. חיפוי ניילון (Nylon clad).

143. מה המקור התאי של corpora amylacea?

- א. תאי גליה
- ב. אסטרוציטים
- ג. אפיתל של כלי דם קטנים במוח.
- ד. נירונים

144. באיזה גילאים יותר צפוי למצוא external ridge בקרום הבתולין?

- א. בילודות – עד גיל 3 חודשים
- ב. עד גיל ארבע
- ג. לפני גיל ההתבגרות.
- ד. אחרי גיל 18.

145. במקרה של תקיפה מינית תחת השפעה סמים של הקורבן ההמלצה לנטילה של דגימות היא

בטווח הזמנים הבא ממועד התקיפה:

- א. דם עד 3 ימים שتن 5 ימים
- ב. דם עד 3 ימים שتن 7 ימים.
- ג. דם עד 2 ימים שتن 4 ימים.
- ד. דם עד 5 ימים, שتن 7 ימים.

146. בגופות שנחשפו לאש זמן ממושך, באיזה אבר או אזור בגוף צפויה להתפתח פשיטת יתר?

- א. הצוואר (הראש יטה לאחור).
- ב. הגב (יתפתח אופיסטוטונוס).
- ג. הכתפיים (הזרועות יתרוממו לפנים).
- ד. כף הרגל (תתפתח דורזיפלקציה).

בחינת שלב א' רפואה משפטית 24.06.26

147. מהו ההבדל בממצאי הבדיקה החיצונית והנתיחה בין מקרי התחשמלות במנגנון של שיתוק שרירי נשימה לבין מנגנון של הפרעה קטלנית בקצב הלב?
- א. נוכחות גודש וכיחלון בעקבות שיתוק שרירי נשימה.
- ב. נוכחות ממצאים בבדיקה היסטולוגית של שריר הלב דוגמת contraction band necrosis או wavy fibers בעקבות הפרעה בקצב הלב.
- ג. נוכחות דימומים זעירים על פני האפיקרד והפריקרד במקרי הפרעה בקצב הלב.
- ד. נוכחות ממצאים דוגמת contraction band necrosis או wavy fibers בבדיקה היסטולוגית של השרירים הבין-צלעיים.

148. במה בעיקר תלויה הקליניקה המתפתחת בעקבות תסחיף שומן?
- א. באתיולוגיה של התסחיף.
- ב. בהיקף הנזק לשלד.
- ג. במצב הבריאותי הכללי של הנפגע.
- ד. בנפח השומן המגיע לריאה.

149. בנתיחת גופתו של אדם שסבל מדימום מוחי ואושפז במחלקה הנירוכירורגית כשהוא מונשם במשך כשבועיים נמצאו ריאות במשקל משותף כ-1.5 ק"ג, נוקשות למגע ובעת לחיצה נפרש מעט מאוד קצף דמי. בבדיקה היסטולוגית נראה חומר אאוזינופילי אמורפי בנאדיות ומגוון תאים משגשים בנאדיות. לאיזו אבחנה מתאים התיאור שלעיל?
- א. בצקת ריאות נירוגנית.
- ב. "ריאות מנשם" (respirator lung).
- ג. דלקת ריאות בשלב ה-red hepatization.
- ד. דלקת ריאות בעקבות אספירציה (aspiration pneumonia).

150. רוב השברים בגולגולת:

- א. בילדים **אינם מלווים** בנזק מוחי או השפעה נירולוגית, אך במבוגרים הם **מלווים** בנזק כזה.
- ב. במבוגרים **אינם מלווים** בנזק מוחי או השפעה נירולוגית, אך בילדים הם **מלווים** בנזק כזה.
- ג. בילדים ובמבוגרים **אינם מלווים** בנזק מוחי או השפעה נירולוגית.
- ד. בילדים ובמבוגרים **מלווים** בנזק מוחי או השפעה נירולוגית.

בהצלחה